



## Inwentaryzacja wodniczki w Polsce w 2012 r.

Sfinansowano z funduszy projektu LIFE Przyroda  
*„Zarządzanie siedliskiem wodniczki (*Acrocephalus paludicola*) poprzez wdrożenie  
zrównoważonych systemów zagospodarowania biomasy”*  
LIFE09 NAT/PL/000260



Magdalena Zadrąg  
OTOP, ul. Odrowąża 24, 05-270 Marki  
Tel. 022 761 82 05, fax 022 761 90 51, [biuro@otop.org.pl](mailto:biuro@otop.org.pl)



# SPIS TREŚCI

<i>Podziękowania</i> .....	5
1. Wstęp.....	6
2. Metodyka.....	6
2.1. Obszar.....	6
2.2. Termin .....	6
2.3. Praca w terenie .....	7
3. Wyniki.....	8
3.1. Podlasie .....	9
3.1.1. Dolina Biebrzy .....	9
<i>Biebrzański Park Narodowy</i> .....	9
<i>Rezerwat OTOP Laskowiec Zajki</i> .....	11
<i>Rezerwat OTOP Mścichy</i> .....	12
<i>Rezerwat OTOP Szorce</i> .....	13
3.1.2. Dolina Narwi .....	14
<i>Narwiański Park Narodowy</i> .....	15
<i>Bagno Wizna</i> .....	20
<i>Dolina Narwi koło Drozdowa</i> .....	21
3.1.3. Pozostałe stanowiska w regionie.....	22
<i>Zbiornik Żelizna</i> .....	22
<i>Narewka w okolicy Białowieży</i> .....	23
<i>Zbiornik Siemianówka</i> .....	24
3.2. Lubelszczyzna .....	26
3.2.1. Chełmskie Torfowiska Węglanowe .....	27
<i>Brzeźno</i> .....	27
<i>Roskosz</i> .....	28
<i>Bagno Serebryskie</i> .....	29
<i>Błota Serebryskie</i> .....	29
3.2.2. Poleski Park Narodowy .....	30
<i>Bagno Staw</i> .....	30
<i>Bagno Bubnów</i> .....	30
3.2.3. Pozostałe stanowiska na Lubelszczyźnie .....	32
<i>Torfowisko Ciesacin</i> .....	32
<i>Husynne</i> .....	32
<i>Dolina Szyszły</i> .....	33
3.3. Pomorze Zachodnie i Ziemia Lubuska.....	34
3.3.1. Delta Świny .....	34
<i>Karsiborska Kępa</i> .....	34
<i>Zajęcze Łęgi</i> .....	34
<i>Wyspy Wolińskiego Parku Narodowego</i> .....	34
3.3.2. Bagna Rozwarowskie .....	36
3.3.3. Dolina Dolnej Odry (Krajnik) .....	37
3.3.4. Jezioro Miedwie .....	37
3.3.5. Park Narodowy Ujście Warty .....	38
3.4. Pozostałe stanowiska w kraju.....	39
3.4.1. Dolina Neru .....	39
3.4.2. Puszcza Kampinoska.....	39
3.4.3. Dolina Omulwi .....	39
3.4.4. Dolina Noteci .....	40
3.4.5. Jezioro Rakutowskie .....	40
3.4.6. Okolice Raciąża.....	41
5. Lista załączników .....	42
<i>Załącznik 1.</i> .....	43

Raport z liczenia w Biebrzańskim Parku Narodowym oraz rezerwatach OTOP w otulinie BPN- Grzegorz Grzywaczewski i Piotr Marczakiewicz .....	43
<i>Załącznik 2.</i> ....	43
Raport z liczenia w Narwiańskim Parku Narodowym – Mikołaj Pruszyński.....	43

## **Podziękowania**

Akcja monitoringu wodniczki jest skutecznie prowadzona przez OTOP dzięki szerokiemu udziałowi obserwatorów z całego kraju. W 2012 r. w akcję zaangażowało się ponad 120 osób. Swoje wsparcie i przychylność okazały również instytucje takie jak parki narodowe i krajobrazowe.

Dołożyliśmy trudu by podziękować z imienia i nazwiska wszystkim uczestnikom liczeń, pomimo to najprawdopodobniej poniższa lista jest niepełna. Na gorące podziękowania zespołu OTOP za udział w akcji i za nierzadko wieloletnią współpracę zasługują następujące osoby:

Maciej Adamczuk, Krzysztof Antczak, Dominika Antoszek, Milena Banaś, Marcin Barański, Agnieszka Bartnik, Jochen Bellebaum, Adolf Berger, Angelika Bik, Dagmara Bocheńska, Grzegorz Bodys, Anastazja Boguszevska, Aleksander Bojar, Ewelina Boroś, Konrad Brzyski, Leszek Buczek, Karol Bykowski, Szymon Cios, Mateusz Cymbała, Damian Czajka, Anna Czubacka-Domańska, Łukasz Domański, Marek Dylawerski, Natalia Dzikowska, Jolanta Fornal, Małgorzata Gładosz, Monika Gomółka, Joanna Greguła, Wiesław Gryligcki, Barbara Grzebulska, Grzegorz Grzywaczewski, Dawid Ilczyszyn, Karolina Iluk, Tomasz Janiszewski, Grażyna Jaszewska, Kinga Kacuga, Marzena Kaczor, Zbigniew Kajzer, Marek Kalisiński, Maciej Kamiński, Edyta Karpierz, Michał Karpiński, Jan Kasprzak, Piotr Keller, Julia Kesik, Izabela Kierpas, Katarzyna Kierepka, Grzegorz Kiljan, Dawid Kilon, Anna Kobylińska, Przemysław Kopyść, Paulina Kowalczyk, Jarosław Krajewski, Agata Krawczyk, Sylwia Kucharska, Agnieszka Kuczyńska, Patryk Kupicz, Anna Kuprach, Krzysztor Kus, Bartłomiej Kusal, Maciej Kwieciński, Stanisław Leśniewski, Patrycja Letniowska, Monika Lewandowska, Piotr Marczakiewicz, Marek Murawski, Tadeusz Musiał, Wojciech Namolnik, Piotr Niedźwiedzki, Kamila Nitek, Cezary Noszczyński, Weronika Nowacka, Geranda Olsthoorn, Kai Paulig, Piotr Pawelec, Piotr Pawłowicz, Kamil Persona, Aleksandra Kędzierska, Monika Piotrowska, Michał Piotrowski, Leonid Pokrytiuk, Mikołaj Pruszyński, Witold Pyrc, Jakub Pyrka, Paulina Rogalska, Paulina Rokosik, Andrzej Różycki, Ewa Rudzińska, Justyna Ryba, Ewelina Sabuła, Dariusz Salarz, Katarzyna Skiba, Mirosław Smolenia, Bogusław Smoleń, Agnieszka Smolińska, Magdalena Sobczyk, Marcin Sołowiej, Radosław Sornat, Samuel Sosnowski, Krzysztof Stasiak, Patrycja Stawiarz, Ewa Stępień, Aneta Sulborska, Łukasz Sulima, Michał Sułdecki, Rafał Szczęch, Marcin Szymczuk, Cosima Tegetmeyer, Damian Torba, Ewa Wachowiak, Anna Wałek, Magdalena Waśko, Monika Wieleba, Maria Wilkus, Piotr Woć, Łukasz Wójcik, Beata Wrzochal, Benita Wrzochal, Daniel Wysocki, Ewelina Zawisza, Jacek Zięba oraz Dorota Żołnowska.

Liczenie nie odbyłoby się bez współpracy i przychylności ze strony pracowników parków narodowych - Biebrzańskiego, Narwiańskiego, Poleskiego, Ujścia Warty, Wolińskiego. Dziękujemy również za wyjątkowo serdeczne ugoszczenie naszych obserwatorów przez pracowników Chełmskich Parków Krajobrazowych i Łomżyńskiego Parku Krajobrazowego Doliny Narwi.

# 1. Wstęp

Ogólnopolskie Towarzystwo Ochrony Ptaków (OTOP) od samego powstania zajmuje się ochroną wodniczki (*Acrocephalus paludicola*). Wodniczka jest jedynym gatunkiem ptaka wróblowego globalnie zagrożonego, który występuje w kontynentalnej Europie i jednym z czterech globalnie zagrożonych gatunków ptaków, które można regularnie spotkać w Polsce. Gatunek ten wpisany jest w Czerwoną Księgę Gatunków Zagrożonych ze statusem „narażony” (ang. „vulnerable”).

Podstawą ochrony gatunku jest prowadzenie regularnego monitoringu jego liczebności, który w Polsce także prowadzony jest przez OTOP. W ramach monitoringu co rok prowadzone są liczenia śpiewających samców na stanowiskach objętych ochroną czynną, a oprócz tego raz na 6 lat prowadzona jest ogólnopolska inwentaryzacja wodniczki.

Poprzednie przeprowadzone przez OTOP inwentaryzacje miały miejsce w 1997, 2003 oraz 2009 roku, a więc obecna jest czwartą inwentaryzacją stanowisk wodniczki. Poprzednio inwentaryzacje prowadzone były w sześcioletnim odstępie, ta została przyspieszona i wykonana 3 lata po poprzedniej, ze względu na dostępne finansowanie ze środków projektu LIFE oraz ze względu na liczne projekty ochrony czynnej prowadzone na stanowiskach tego gatunku, które mogły potencjalnie wpłynąć na jego liczebność.

Niniejszy raport jest podsumowaniem wyników inwentaryzacji stanowisk wodniczki przeprowadzonej przez OTOP w Polsce w 2012 r.

## 2. Metodyka

### 2.1. Obszar

Inwentaryzacja objęła wszystkie znane nam aktywne stanowiska wodniczki w kraju, które zostały wyznaczone na podstawie wyników poprzednich inwentaryzacji oraz w ramach przygotowań Krajowego Planu Ochrony Wodniczki (KPOW). Za aktualne stanowisko wodniczki uznajemy stanowisko, na którym wodniczka była obserwowana oraz wybrane miejsca historyczne i potencjalne, które w ocenie lokalnych ornitologów i prowadzących liczenie rokowały szanse na obecność wodniczek.

### 2.2. Termin

Wizyty terenowe odbywały się w dwukrotnie w ciągu sezonu lęgowego, w dwóch terminach kontroli: 20.05 – 10.06.2012, 20.06 – 10.07.2012.

W przypadku zachodniopomorskich stanowisk, liczenia odbyły się synchronicznie w dwa wyznaczone weekendy w sezonie (pierwsze w weekend 25-26.05.2012, a drugie 4-5.06.2012), tak aby zminimalizować efekt ewentualnego przemieszczania się ptaków między stanowiskami i uzyskać możliwie dokładny wynik.

Natomiast na największym lęgowisku w Polsce, w dolinie Biebrzy, ze względu na konieczność olbrzymiego nakładu pracy i czasu przeprowadzane jest tylko jednorazowe liczenie.

W niektórych przypadkach daty liczeń są różne od przyjętych terminów liczeń - każdorazowo jest to wymienione w tekście.

### **2.3. Praca w terenie**

Zgodnie ze stosowaną w poprzednich inwentaryzacjach liczenia samców wodniczek metodą wykonywane są w porze ich największej aktywności wokalne tego gatunku. Kontrole przeprowadza się w okresie 2 godzin: rozpoczynając godzinę przed zachodem słońca i kończąc godzinę po zachodzie słońca.

Liczenie na małych stanowiskach jest stosunkowo proste – wystarczy odwiedzić ustalony obszar i przeprowadzić nasłuch przemieszczając się powoli przez kontrolowany teren. Należy nanieść na mapę lub w odbiorniku GPS lokalizację poszczególnych samców.

W przypadku rozległych obszarów (dolina Biebrzy, Poleski PN i Chełmskie Torfowiska Węglanowe) do skontrolowania wymagane jest staranne planowanie i wykorzystanie większej zgranej grupy obserwatorów. Do tego celu organizowane są obozy wolontariuszy biorących udział w liczeniach wodniczek. Doświadczenie z organizacją logistyczną grup w dużym, trudnodostępnym, bagnistym wykazało, że najbardziej operatywne i wydajne są 2-4 grupy po 4-8 osób. Liczący posługują się sprzętem GPS i krótkofalówkami. Liczący tworzą tyralierę, zachowując odstępów 50-70m między poszczególnymi osobami i przemieszczają się w prostych równoległych liniach w uzgodnionym kierunku. Liczący nanoszą na mapy i/lub w odbiornikach GPS śpiewające samce wodniczek po minięciu ich i liczą ptaki tylko po jednej stronie (po lewej lub prawej - zależnie od wcześniejszego ustalenia). Dzięki komunikacji między liczącymi każdy wykryty śpiewający ptak powinien być uwzględniony tylko raz, a jego lokalizacja naniesiona na mapy. Po policzeniu ptaków na powierzchni liczący podsumowują wyniki z danej powierzchni jeszcze w terenie. Po liczeniach lub rankiem dnia następnego zgrywa się dane z odbiorników do komputera i nanosi się dane z map terenowych. Za dnia planuje się obszar do wieczornych liczeń i trasy przemarszu, które mogą być wgrane do odbiorników GPS.

### 3. Wyniki

Podsumowanie rezultatów liczeń dla całego kraju daje sumaryczny wynik **3256** śpiewających samców, przy podliczeniu maksymalnych liczebności obserwowanych w poszczególnych lokalizacjach. W roku 2009 końcowy wynik liczeń wynosił 3154 śpiewające samce. Liczebności na poszczególnych obszarach pokazane są poniżej (Tabela 1.). Osobno (Załącznik nr 4) przedstawione są miejsca skontrolowane, w których ptaków nie znaleziono.

**Tabela 1. Sumaryczne wyniki inwentaryzacji wodniczki w Polsce w roku 2012.**

Stanowisko	1. liczenie	2. liczenie
<b>PODLASIE (suma)</b>		
Dolina Biebrzy (obszar BPN i otuliny BPN łącznie)	2671	2661
Bagno Wizna	23	Brak danych
Dolina Narwi koło Drozdowa	4	Brak danych
Narwiański Park Narodowy	14	20
Zbiornik Żelizna	brak danych	8-9
Zbiornik Siemianówka	0	Brak danych
Dolina Narewki pod Białowieżą	0	Brak danych
<b>LUBELSZCZYŻNA (suma)</b>		
Poleski Park Narodowy	brak danych	297
Chełmskie Torfowiska Węglanowe	195	brak danych
Torfowisko Ciesacin	brak danych	2
Dolina Środkowego Bugu	0	0
Dolina Szyszły	2	0
<b>ZACHODNIE POMORZE (suma)</b>		
Delta Świny	2	4
Dolina Dolnej Odry	3	3
Bagna Rozwarowskie	14	24
Park Narodowy Ujście Warty	0	0
<b>POZOSTAŁE LOKALIZACJE (suma)</b>		
Dolina Omulwi	2	Brak danych
Dolina Neru	0	0
Dolina Noteci	0	0
<b>CAŁY KRAJ RAZEM (suma maksymalnych liczebności wodniczki na poszczególnych stanowiskach):</b>	<b>3256</b>	



## 3.1. Podlasie

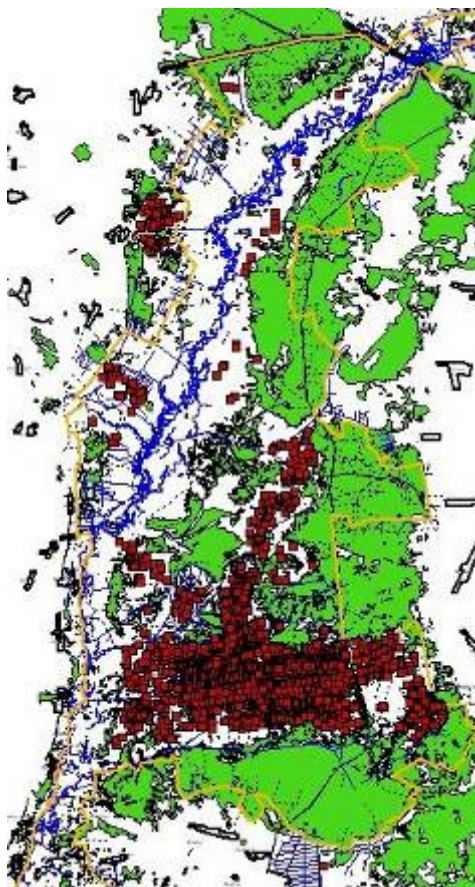
### 3.1.1. Dolina Biebrzy

W ramach inwentaryzacji wykonano w roku 2012 jedno liczenie na całym obszarze doliny Biebrzy. W całej dolinie Biebrzy zaobserwowano w czasie liczenia w sumie **2671** śpiewających samców w pierwszym liczeniu oraz **2661** w drugim liczeniu.

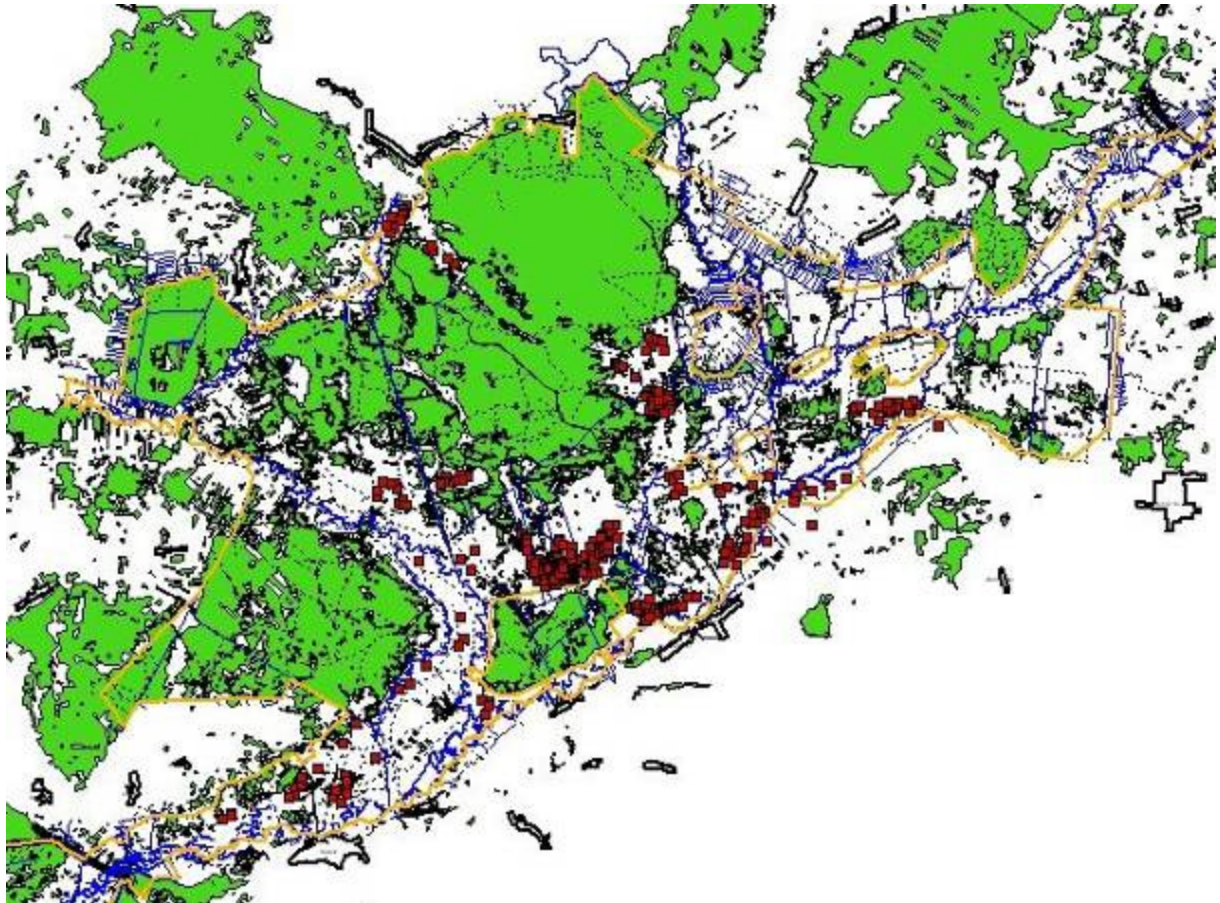
Szczegółowy raport z liczeń przeprowadzonych w Biebrzańskim PN i w jego otulinie w trzech lokalizacjach projektu LIFE Wodniczka i biomasa) przedstawione są Załączniku 1. W liczeniach wzięło udział 68 osób, a koordynacją ich prac zajmowali się Grzegorz Grzywaczewski oraz Piotr Marczakiewicz.

#### ***Biebrzański Park Narodowy***

Liczenia w Biebrzańskim Parku Narodowym przeprowadzono w terminie 15.05.-12.06.2012 i w okresie tym zaobserwowano **2594** śpiewające samce wodniczki. Szczegóły liczeń podane są w Załączniku 1. Poniżej umieszczono 3 mapy (Ryc. 1-3) przedstawiające rozmieszczenie śpiewających samców wodniczki odpowiednio w Dolnym, Środkowym i Górnym Basenie Biebrzy.



Ryc. 1. Rozmieszczenie wodniczki w Basenie Południowym (Dolnym) w Biebrzańskim Parku Narodowym w 2012 r. (■ – śpiewające samce, ■ - lasy i zakrzewienia, — - rzeki i rowy, — - - - drogi, — - - granica Biebrzańskiego Parku Narodowego, □ - miejscowości)



Ryc. 2. Rozmieszczenie wodniczki w Basenie Centralnym (Środkowym) w Biebrzańskim Parku Narodowym w 2012 r. (■ – śpiewające samce, ■ - lasy i zakrzewienia, — - rzeki i rowy, — - - - drogi, — — — - granica Biebrzańskiego Parku Narodowego, □ - miejscowości)

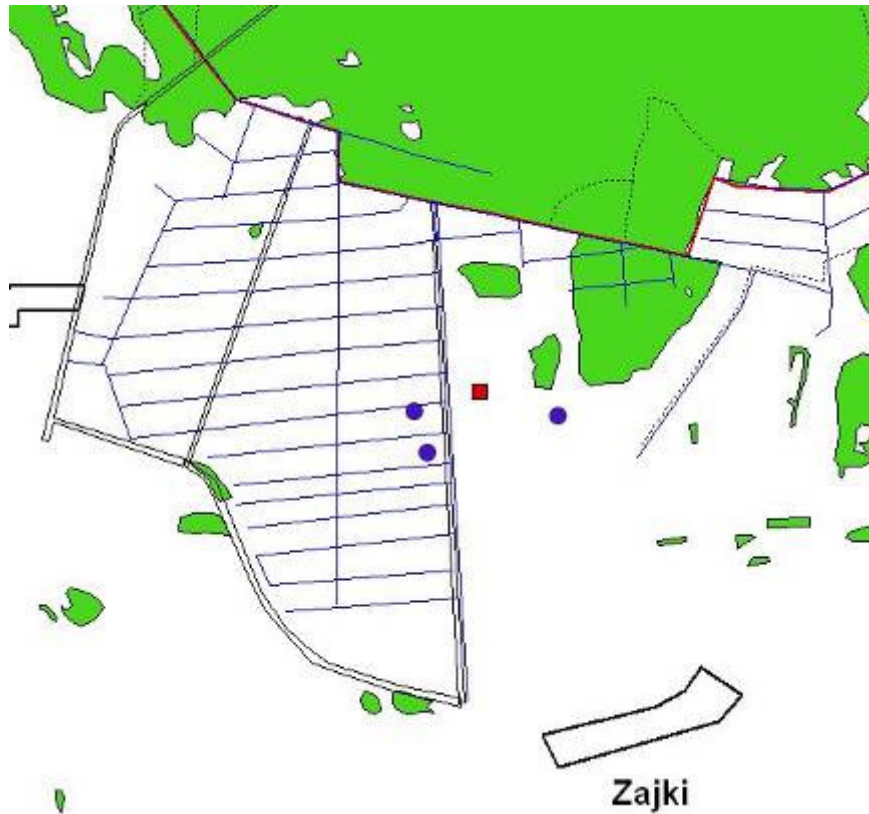


Ryc. 3. Rozmieszczenie wodniczki w Basenie Północnym (Górnym) w Biebrzańskim Parku Narodowym w 2012 r. (■ – śpiewające samce, ■ - lasy i zakrzewienia, — - rzeki i rowy, — - - - drogi, — — — - granica Biebrzańskiego Parku Narodowego, □ - miejscowości)



### **Rezerwat OTOP Laskowiec Zajki**

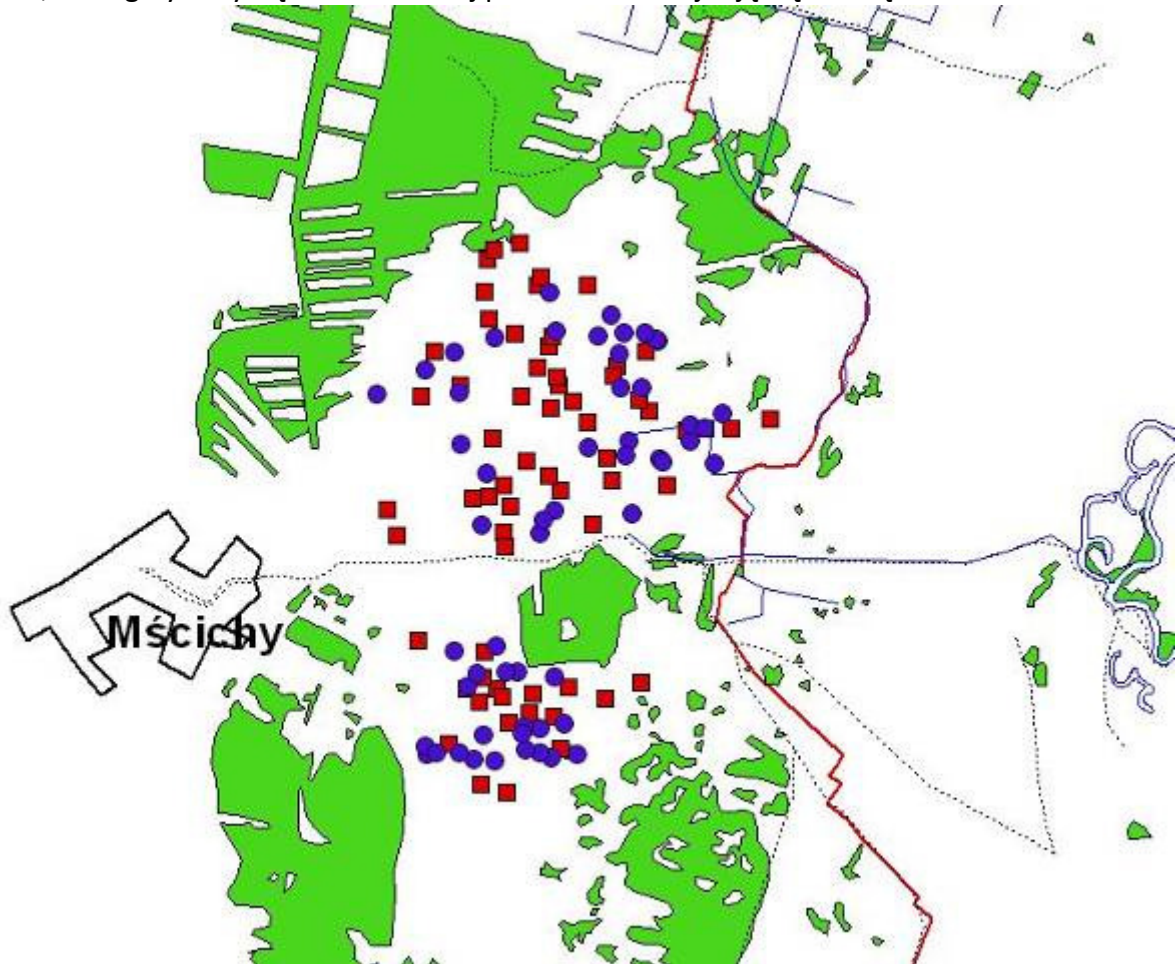
W rezerwacie Laskowiec Zajki przeprowadzono liczenia wodniczki w dwóch terminach: 29.05.2012 – zaobserwowano wówczas 1 śpiewającego samca – oraz 09.07.2012 – zaobserwowano 3 śpiewające samce. Rozmieszczenie tych ptaków przedstawiono na Ryc. 4, szczegóły dotyczące liczeń na tej powierzchni znajdują się w Załączniku 1.



Ryc. 4. Rozmieszczenie śpiewających samców wodniczki na powierzchni Zajki w 2012 roku (■ - śpiewający samiec stwierdzony 29.05.2012 r., ● - śpiewające samce stwierdzone 09.07.2012 r., — - granica Biebrzańskiego Parku Narodowego, ■ - lasy i krzewy, - - - - - drogi )

## Rezerwat OTOP Mścichy

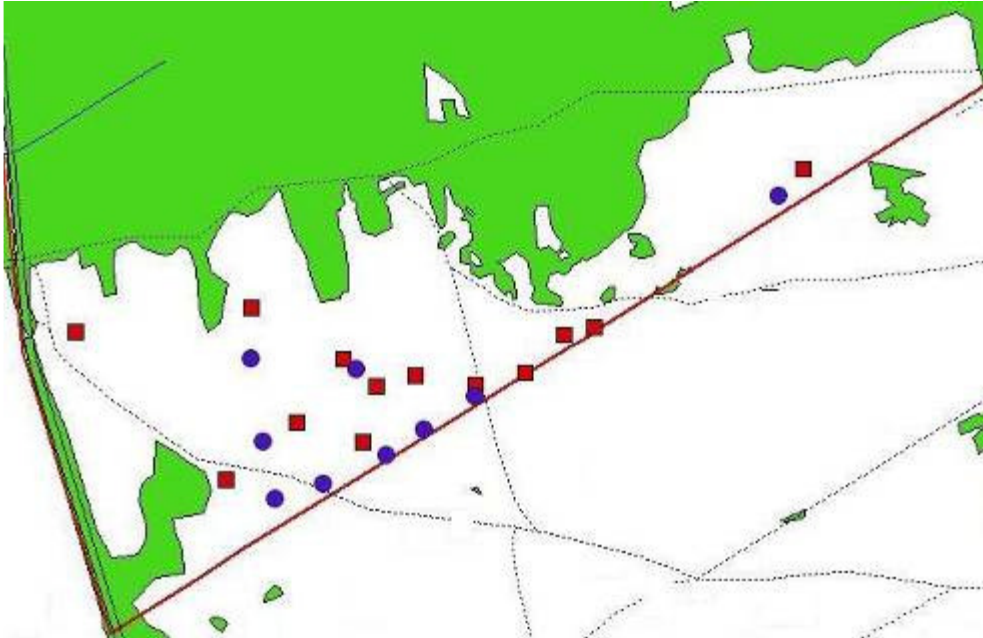
W rezerwacie Laskowiec Zajki przeprowadzono liczenia wodniczki w dwóch terminach: 20.05.2012 – zaobserwowano wówczas 64 śpiewające samce – oraz 12.07.2012 – zaobserwowano 55 śpiewających samców. Rozmieszczenie tych ptaków przedstawiono na Ryc. 5, szczegóły dotyczące liczeń na tej powierzchni znajdują się w Załączniku 1.



Ryc. 5. Rozmieszczeni śpiewających samców wodniczki na powierzchni Mścichy w 2012 roku (■ - śpiewające samce stwierdzone 20.05.2012 r., ● - śpiewające samce stwierdzone 12.07.2012 r., — - granica Biebrzańskiego Parku Narodowego)

### **Rezerwat OTOP Szorce**

W rezerwacie Laskowiec Zajki przeprowadzono liczenia wodniczki w dwóch terminach: 18.05.2012 – zaobserwowano wówczas 12 śpiewających samców – oraz 11.07.2012 – zaobserwowano 9 śpiewających samców. Rozmieszczenie tych ptaków przedstawiono na Ryc. 6, szczegóły dotyczące liczeń na tej powierzchni znajdują się w Załączniku 1.



Ryc. 6. Rozmieszczenie śpiewających samców wodniczki na powierzchni Szorce w 2012 roku (■ - śpiewające samce stwierdzone 18.05.2012 r., ● - śpiewające samce stwierdzone 11.07.2012 r., — - granica Biebrzańskiego Parku Narodowego, ■ - lasy i krzewy, - - - - - drogi )

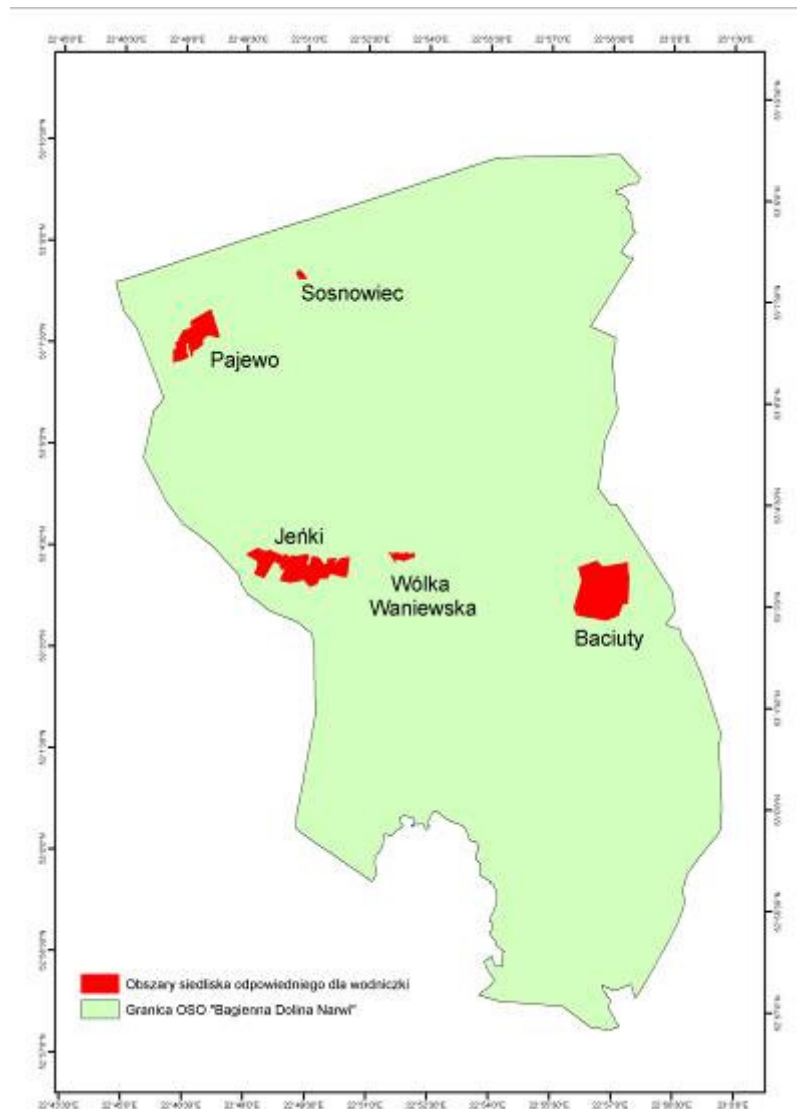
### **3.1.2. Dolina Narwi**

Lęgowiska wodniczek skupiają się w trzech głównych rejonach:

- Narwiański Park Narodowy
- Bagno Wizna
- Dolina Narwi koło Drozdowa – OSO Przełomowa Dolina Narwi

## Narwiański Park Narodowy

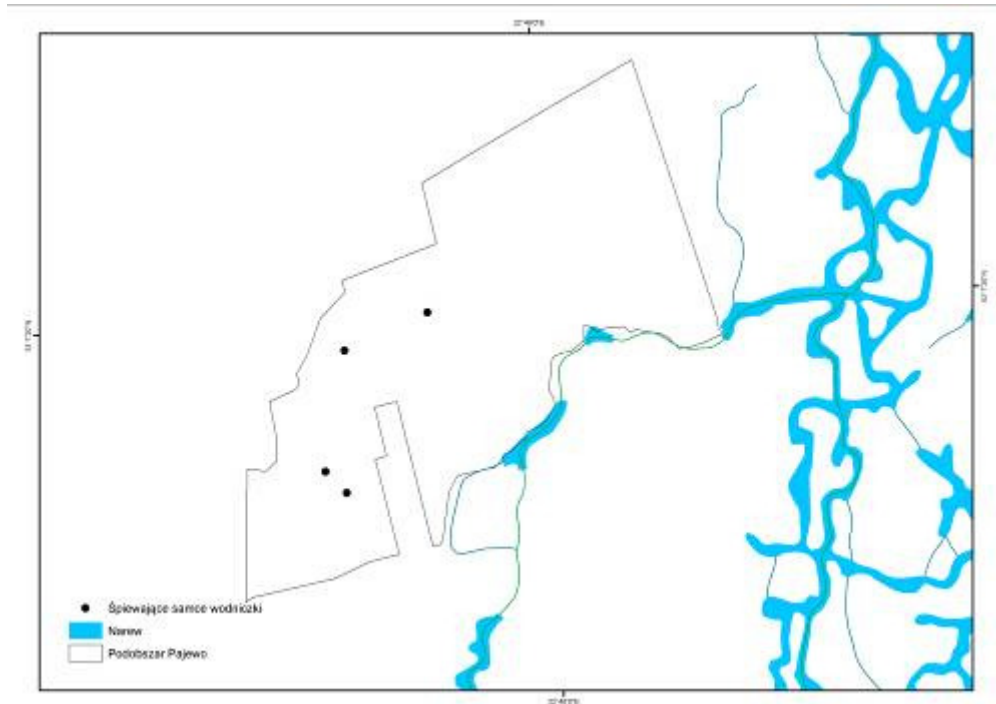
W obrębie Narwiańskiego Parku Narodowego, którego obszar pokrywa się z obszarem Natura 2000 wyznaczonych zostało 5 obszarów, na których siedliska są odpowiednie dla wodniczki, na tych obszarach NPN skupia swoje działania ochrony tego gatunku. Rozmieszczenie tych fragmentów przedstawia Ryc.7.



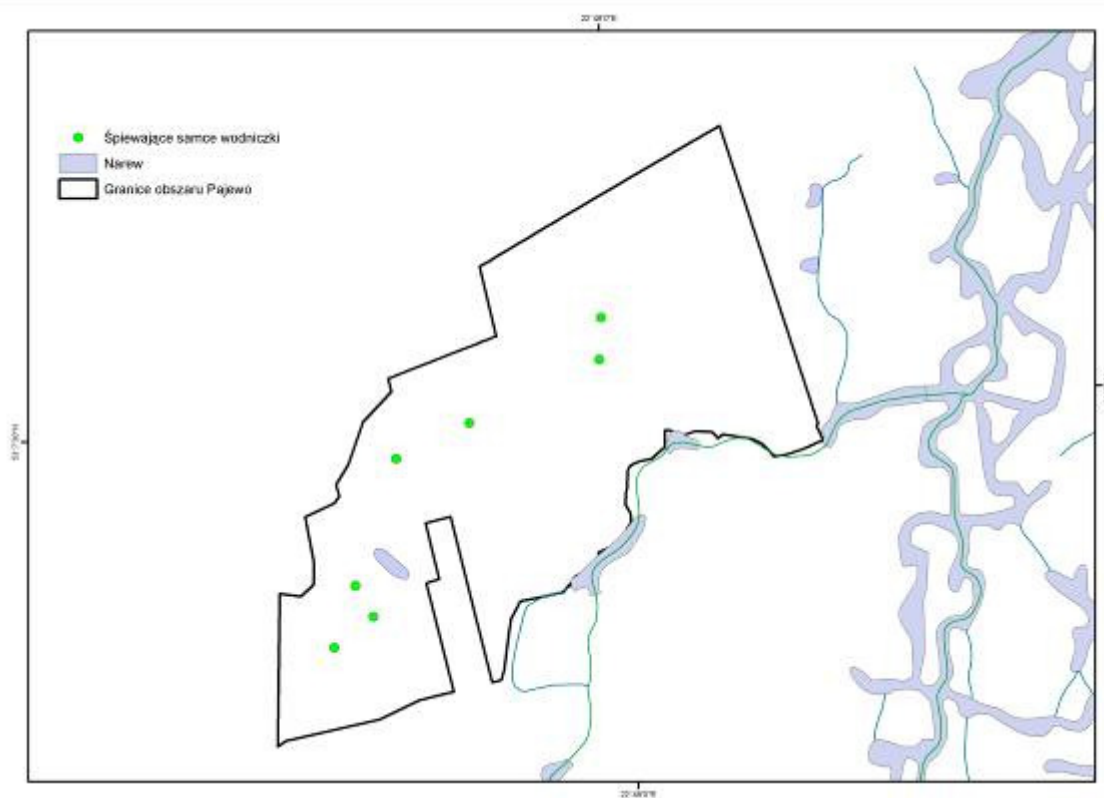
Ryc. 7. Rozmieszczenie siedlisk odpowiednich dla wodniczki w obrębie OSO "Bagienna Dolina Narwi".

W 2009 roku obserwowano 38 śpiewających samców (M Pruszyński). Widać tu fluktuacje z tendencją do spadku liczebności. W roku 2012 zaobserwowano w sumie **14** śpiewających samców w czasie pierwszego lęgu oraz **20** śpiewających samców w czasie drugiego lęgu, przy czym obserwowane były one tylko na 3 z obszarów wyznaczonych jako priorytetowe dla gatunku, na obszarach: Pajewo, Wólka Waniewska oraz Jeńki.

Na obszarze Pajewo kontrolę przeprowadził Mikołaj Pruszyński. Pierwsza kontrola odbyła się 25.05.2012, w jej czasie stwierdzono **4** śpiewające samce. Druga kontrola przeprowadzona została dnia 6.07.2012 i obserwowano **7** śpiewających samców. Rozmieszczenie ptaków przedstawiono na Ryc. 8 i Ryc. 9.



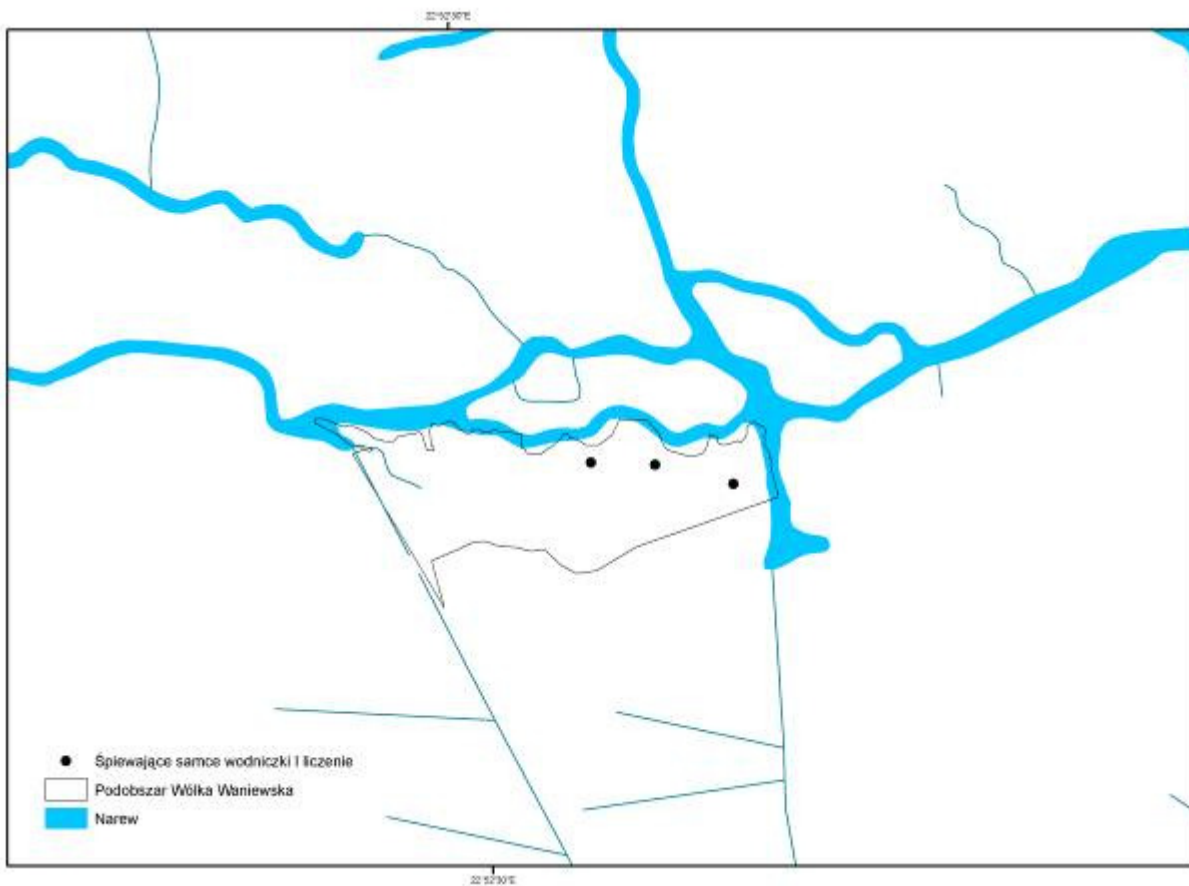
Ryc. 8. Rozmieszczenie śpiewających samców wodniczki w podobszarze Pajewo w czasie pierwszego liczenia wodniczki.



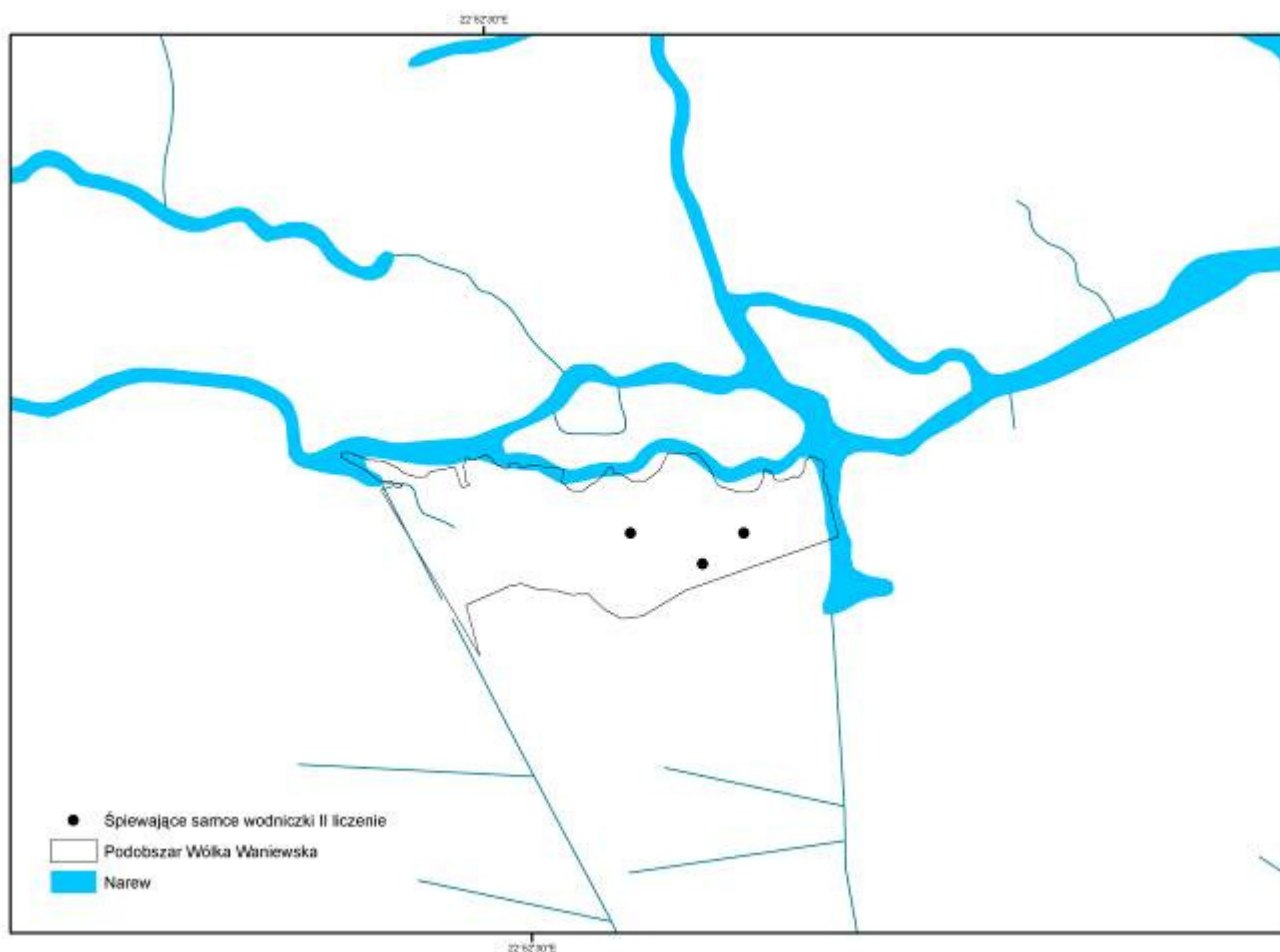
Ryc. 9. Rozmieszczenie śpiewających samców wodniczki w obszarze Pajewo. 6.07.2012

Na obszarze Wólka Waniewska kontrole przeprowadził Mikołaj Pruszyński. Pierwsza kontrola odbyła się 26.05.2012 i obserwowano 3 śpiewających samców. Rozmieszczenie w czasie tego liczenia przedstawia Ryc. 10. Druga kontrola odbyła się dnia 8.07.2012 i obserwowano 3 śpiewające samce. Rozmieszczenie ptaków przedstawiono na Ryc. 11.



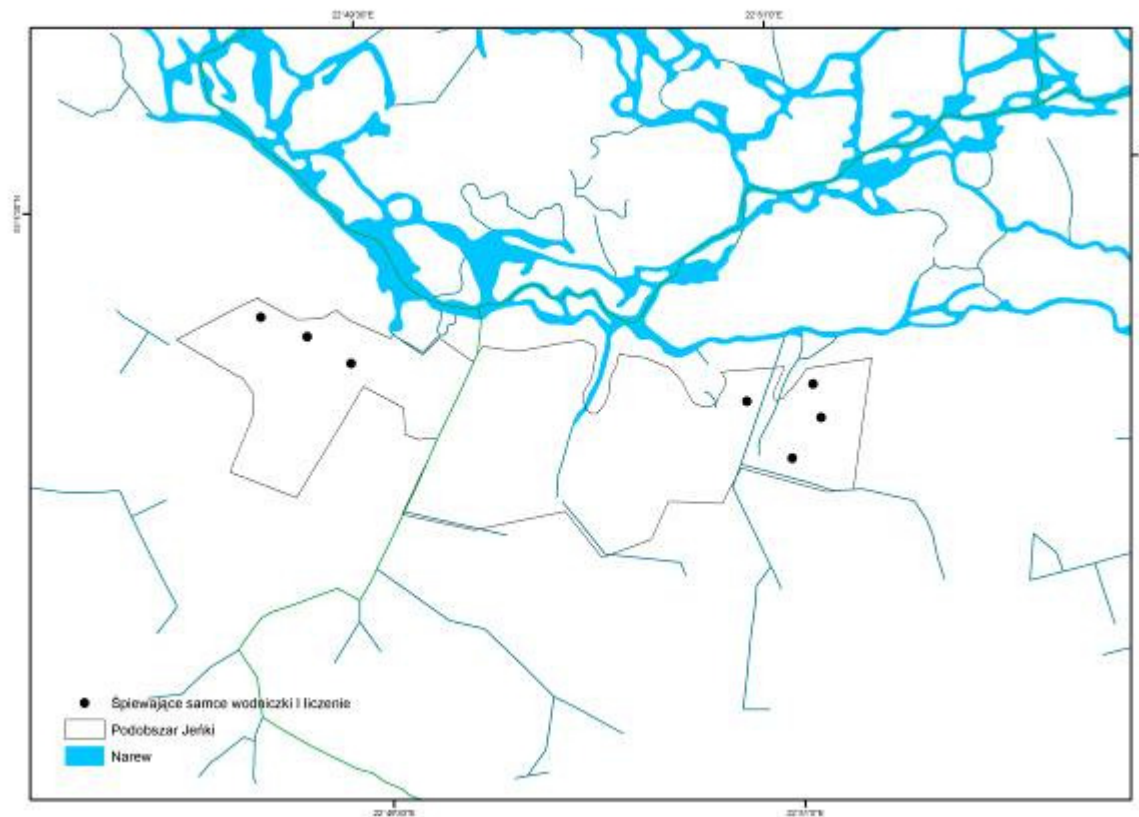


Ryc. 10. Rozmieszczenie wodniczki w podobszarze Wólka Waniewska w czasie I liczenia 2012.

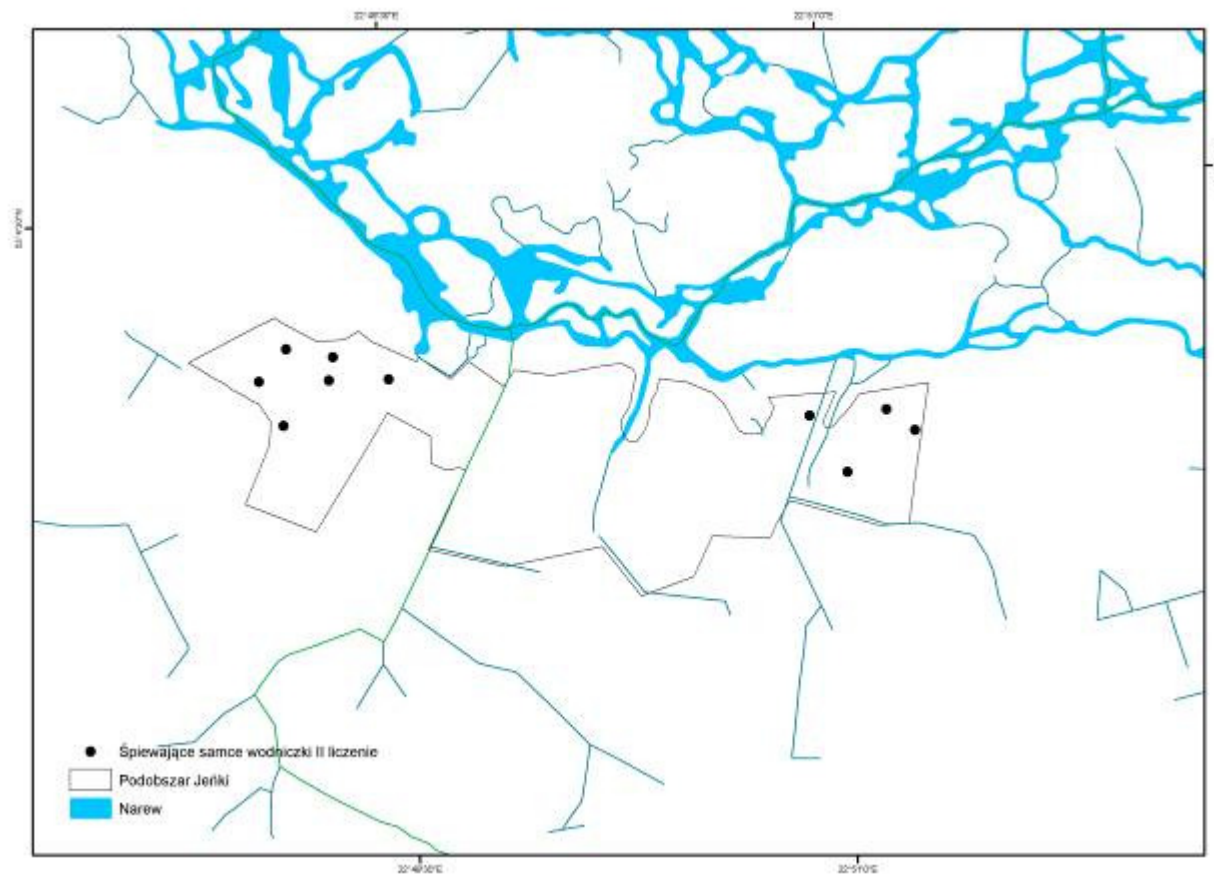


Ryc. 11. Rozmieszczenie wodniczki w podobszarze Wólka Waniewska w II liczeniu w 2012.

Na obszarze Jeńki kontrolę przeprowadził Mikołaj Pruszyński. Pierwszą kontrolę przeprowadzono dnia 27.05.2012 i obserwowano **7** śpiewających samców. Rozmieszczenie samców przedstawiono na Ryc. 12. Drugą kontrolę przeprowadzono dnia 7.07.2012 i obserwowano **10** śpiewających samców. Rozmieszczenie ptaków przedstawiono na Ryc. 13.



Ryc. 12. Rozmieszczenie wodniczki w czasie I liczenia 2012 w podobszarze Jeńki.

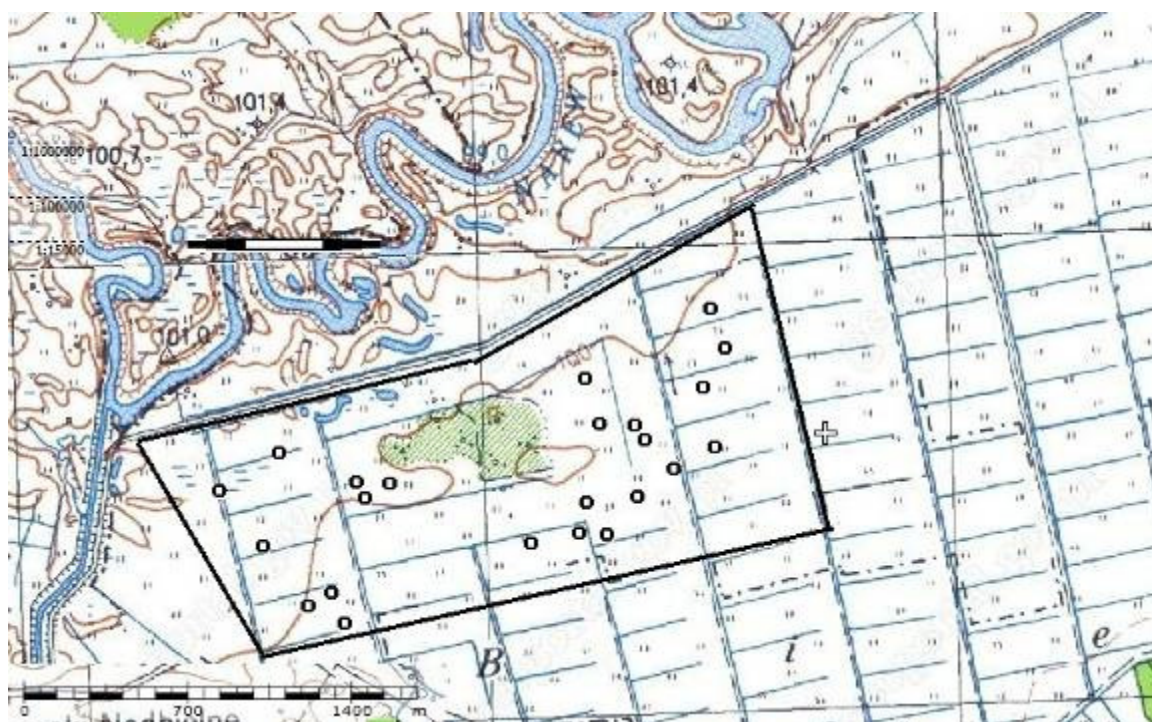


**Ryc. 13. Rozmieszczenie wodniczki na podobszarze Jeńki w II liczeniu w 2012.**

Na podobszarze Sosnowiec nie obserwowano w 2012 żadnych śpiewających samców ani w czasie kontroli 28.05.2012 ani 09.07.2012 (obie przeprowadzone zostały przez Mikołaja Pruszyńskiego).

## **Bagno Wizna**

Łąki zmeliorowanego Bagna Wizna stanowiły zawsze największe po dolinie Biebrzy łągowisko na północy kraju. Ptaki skupiają się w rejonie najbardziej podmokłym i nie corocznie koszonym. Rozprzestrzenione są wzdłuż drogi prowadzącej z Grądów-Woniecko do Lutostani, po stronie doliny bagiennej. W roku 2009 odnotowano 14 śpiewających samców wodniczki podczas pierwszej kontroli (26 maja, M. Maniakowski, D. Kilon, M. Gomoła) i 56 podczas drugiej (25-29 czerwca, Sz. Czernek, D. Weissbrodt). Rok wcześniej Eugeniusz Pugacewicz naliczył tam aż 73-74 ptaki. W tym roku liczenia na tym terenie przeprowadzono tylko raz 29.05.2012 przez grupę wolontariuszy OTOP (D. Kilon, M. Gomoła, K. Bykowski, E. Wachowiak, G. Jaszewska) i obserwowano w ich czasie **23** śpiewające samce. Rozmieszczenie ptaków oraz zasięg spenetrowanego obszaru przedstawione są na Ryc. 14.

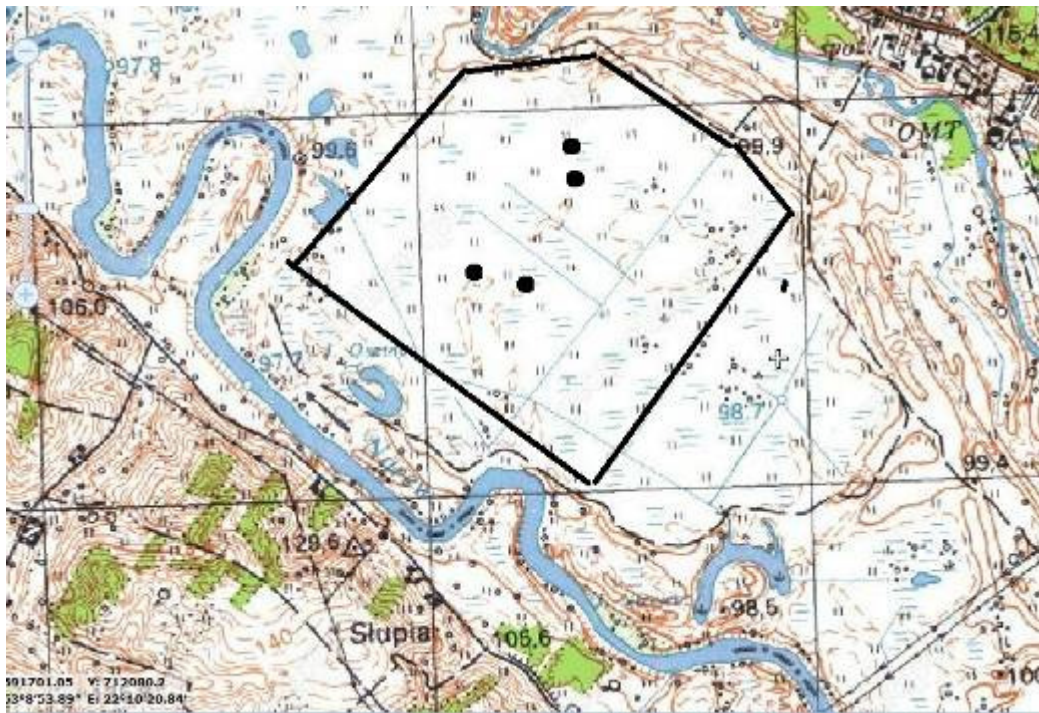


**Ryc. 14. Rozmieszczenie śpiewających samców obserwowanych na Bagnie Wizna, (na czarno zaznaczono granice obszaru o odpowiednich warunkach siedliskowych).**



## ***Dolina Narwi koło Drozdowa***

Niewielkie stanowisko pod Drozdowem utrzymuje się na stosunkowo silnie użytkowanych łąkach, jest ono objęte ochroną jako obszar Natura 2000 OSO „Przełomowa Dolina Narwi”. W 1997 obserwowano tam w poszczególnych kontrolach 1 i 3 śpiewające samce (A Górski), w 2003 r 7 i 16 (M Maniakowski), a w 2009 roku 6 i 9 podczas dwóch kontroli wykonanych 25 maja (M Maniakowski, D Kilon, M Gomółka) i 24 czerwca (Sz Czernek i D Weissbrodt). W roku 2012 przeprowadzona była jedna kontrola na tym stanowisku dnia 28.05.2012 przez wolontariuszy OTOP (D. Kilon, M. Gomółka, K. Bykowski, E. Wachowiak, G. Jaszewska). W czasie tej kontroli zaobserwowano 4 śpiewające samce wodniczki, ich rozmieszczenie oraz granice spenetrowanego terenu przedstawione są na mapie (Ryc. 15)



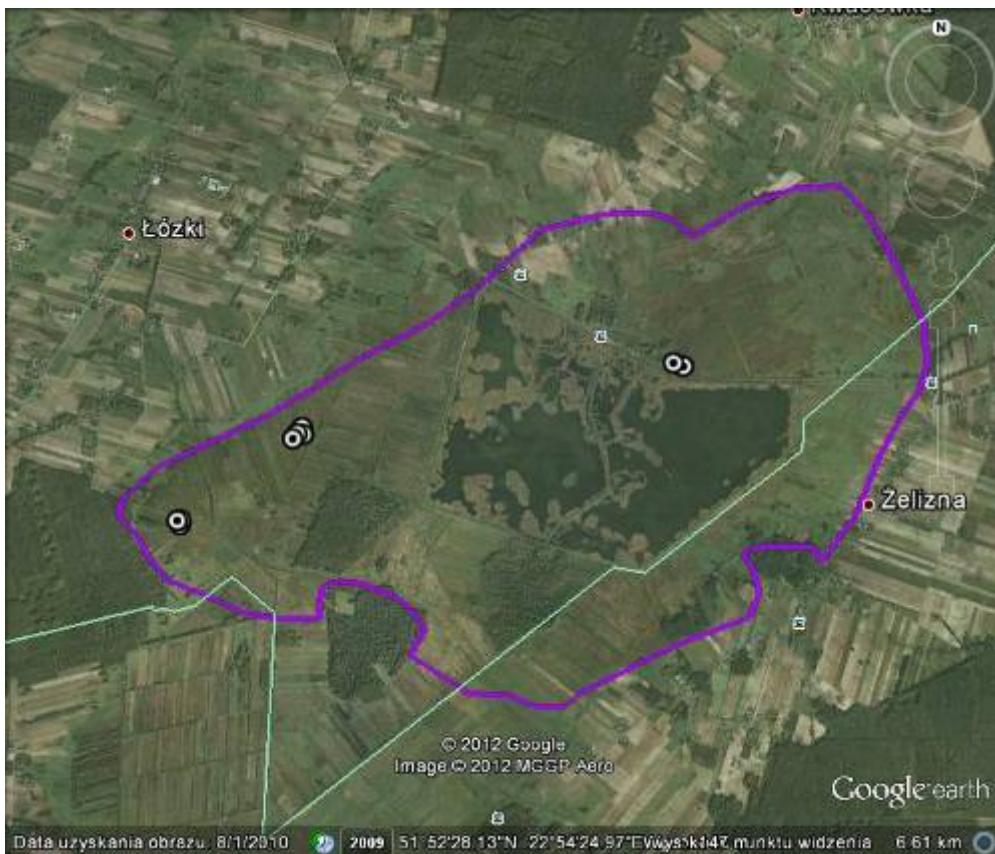
**Ryc. 15. Rozmieszczenie śpiewających samców stwierdzonych w Przełomowej Dolinie Narwi, (na czarno zaznaczono granice obszaru o odpowiednich warunkach siedliskowych)**

### 3.1.3. Pozostałe stanowiska w regionie

#### **Zbiornik Żelizna**

Zbiornik Żelizna jest zbiornikiem retencyjnym wybudowanym w systemie Kanału Wieprz-Krzna położonym w gminie Drelów w okolicy Międzyrzecza Podlaskiego i Białej Podlaskiej niedaleko wsi Żelizna. Obszar ten nie jest objęty ochroną w ramach sieci obszarów Natura 2000, znajduje się na nim jednak Rezerwat faunistyczno-ornitologiczny Zbiornik Retencyjny „Żelizna”. Obszar ten nie był wcześniej znany jako stanowisko wodniczki. Sam zbiornik retencyjny ma powierzchnię ok. 350 ha, siedliskiem potencjalnym dla wodniczki są szuwały i turzycowiska leżące wokół zbiornika.

W tym roku stanowisko zostało skontrolowane jedynie w okresie drugich liczeń. W czasie pierwszej kontroli 21.06. obserwowano 3 śpiewające samce na zachód od zbiornika, a w czasie drugiej kontroli 3-4 samców na zachód od zbiornika, ale bardziej na północ niż w czerwcu oraz około 2 śpiewających samców na wschód od zbiornika. Ogólnie można więc szacować liczebność wodniczki w tej lokalizacji na **8-9** osobników. W liczeniach brał udział Janusz Kloskowski z zespołem: Marcin Polak, Maciej Filipiuk oraz Barbara Strojny. W czasie kontroli zostały także zaobrączkowane dwa ptaki. Rozmieszczenie obserwowanych samców zostało przedstawione na mapie na Ryc. 16. W czasie kontroli nie spenetrowano całego potencjalnie odpowiedniego siedliska, ponieważ teren jest pocięty rowami i trudno dostępny.



Ryc. 16. Stanowisko Zbiornik Żelizna (punktami zaznaczone są lokalizacje śpiewających samców a fioletową linią zasięg siedliska potencjalnie odpowiedniego dla wodniczki)

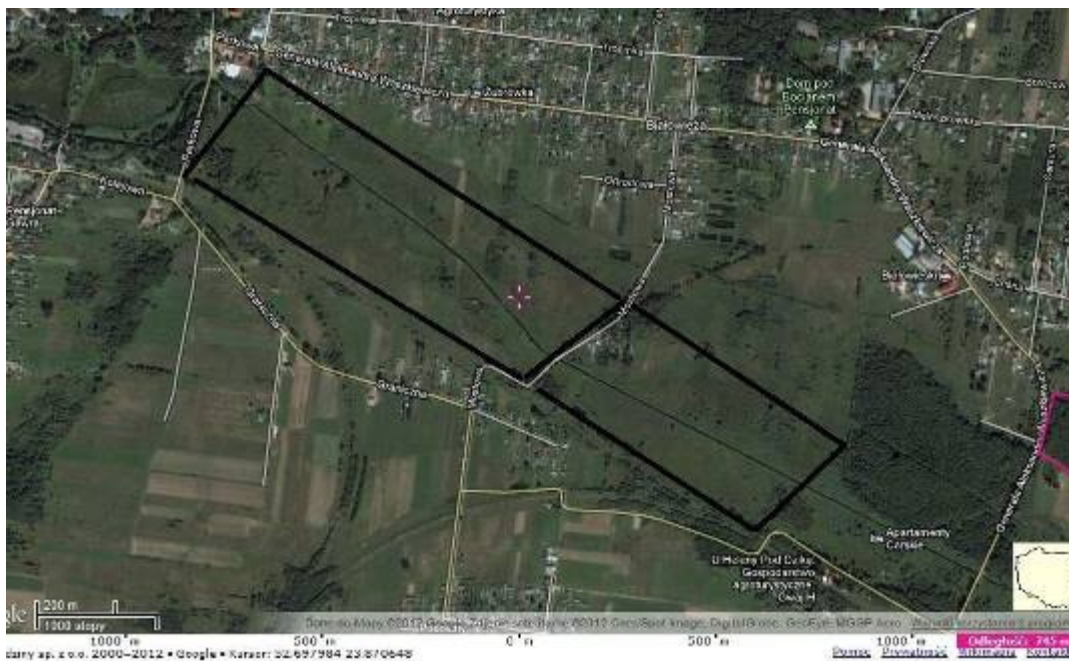


## Narewka w okolicy Białowieży

W ramach liczenia wodniczki sprawdzono też historyczne miejsce nad Narewką w okolicy Białowieży, siedlisko wydało się obserwatorom odpowiednie dla wodniczki, jednak znacznie przesuszone. Obserwacje zostały przeprowadzone 31.05.2012 przez zespół: D. Kilon, K. Bykowski, M. Gomoła, E. Wachowiak, G. Jaszewska. **Nie obserwowano** żadnych wodniczek. Spenetrowany teren został przedstawiony na mapach na Ryc. 17 oraz Ryc. 18.



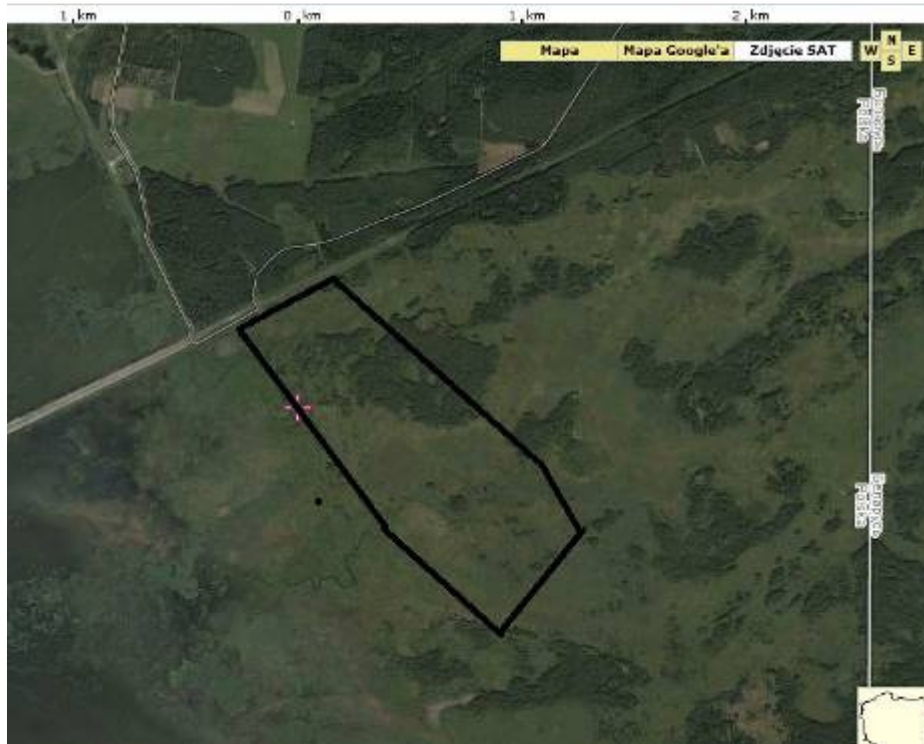
Ryc. 17. Teren spenetrowany w czasie kontroli 31.05.2012 w dolinie Narewki w okolicy Białowieży (czarny obrys).



Ryc. 18. Teren spenetrowany w czasie kontroli 31.05.2012 w dolinie Narewki w Białowieży (czarny obrys).

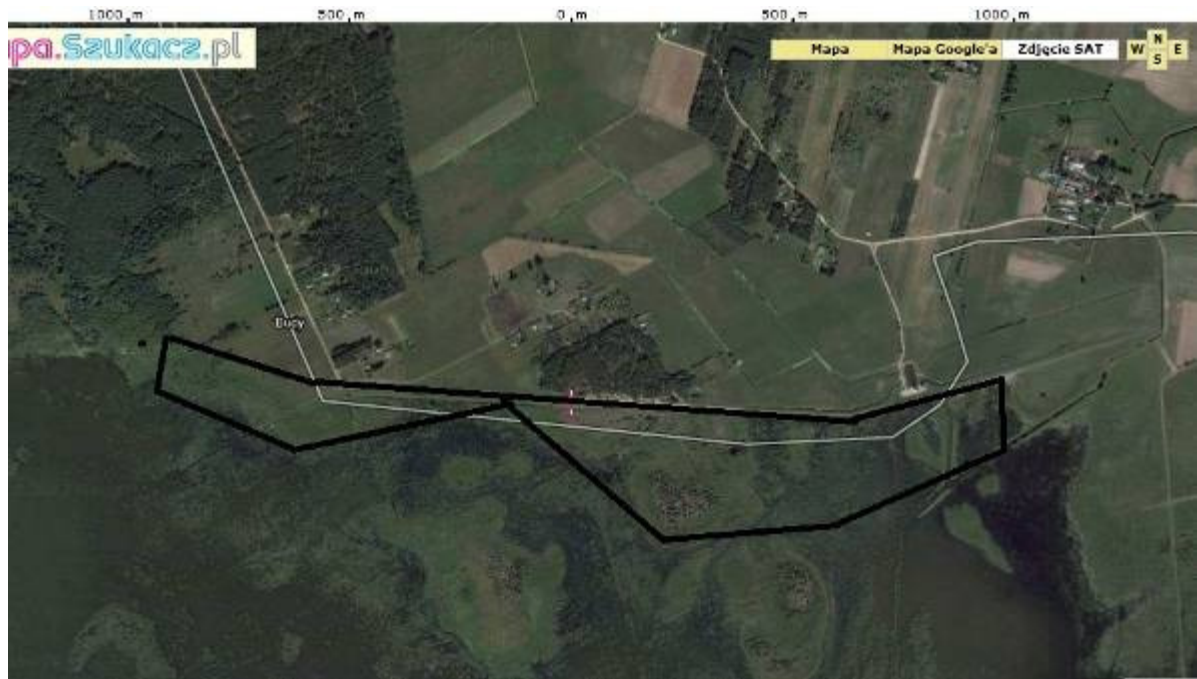
## **Zbiornik Siemianówka**

W roku 2012 **nie stwierdzono** obecności wodniczki na tym terenie, kontrolę przeprowadzono w 30.05.2012, obserwacje prowadzone były na dwóch powierzchniach, jednej w okolicy wsi Cisówka, a drugiej w okolicy wsi Budy. Spenetrowano obszar zaznaczony na mapach na Ryc. 19 oraz Ryc. 20. Teren był skontrolowany przez zespół: D. Kilon, K. Bykowski, M. Gomoła, E. Wachowiak, G. Jaszewska. Generalnie tereny te zostały przez obserwatorów ocenione jako mocno przesuszone, na większości z nich turzycze zostały zdominowane przez skrzyp.



**Ryc. 19. Obszar spenetrowany w czasie kontroli 30.05. 2012 w okolicach miejscowości Cisówka nad Zbiornikiem Siemianówka (czarny obrys).**





Ryc. 20. Obszar spenetrowany w czasie kontroli 30.05.2012 w okolicach wsi Budy nad Zbiornikiem Siemianówka (czarny obrys).

### 3.2. Lubelszczyzna

Ze względów organizacyjnych w większości lokalizacji wykonano tylko pojedyncze kontrole w sezonie.

Koordinacją terenową zajęli się Jarosław Krogulec oraz Grzegorz Grzywaczewski, pomagała im także Bernadetta Wołczuk. Na obszarze Chełmskich Torfowisk Węglanowych oraz Poleskiego Parku Narodowego przeprowadzono liczenia przy pomocy wolontariuszy.

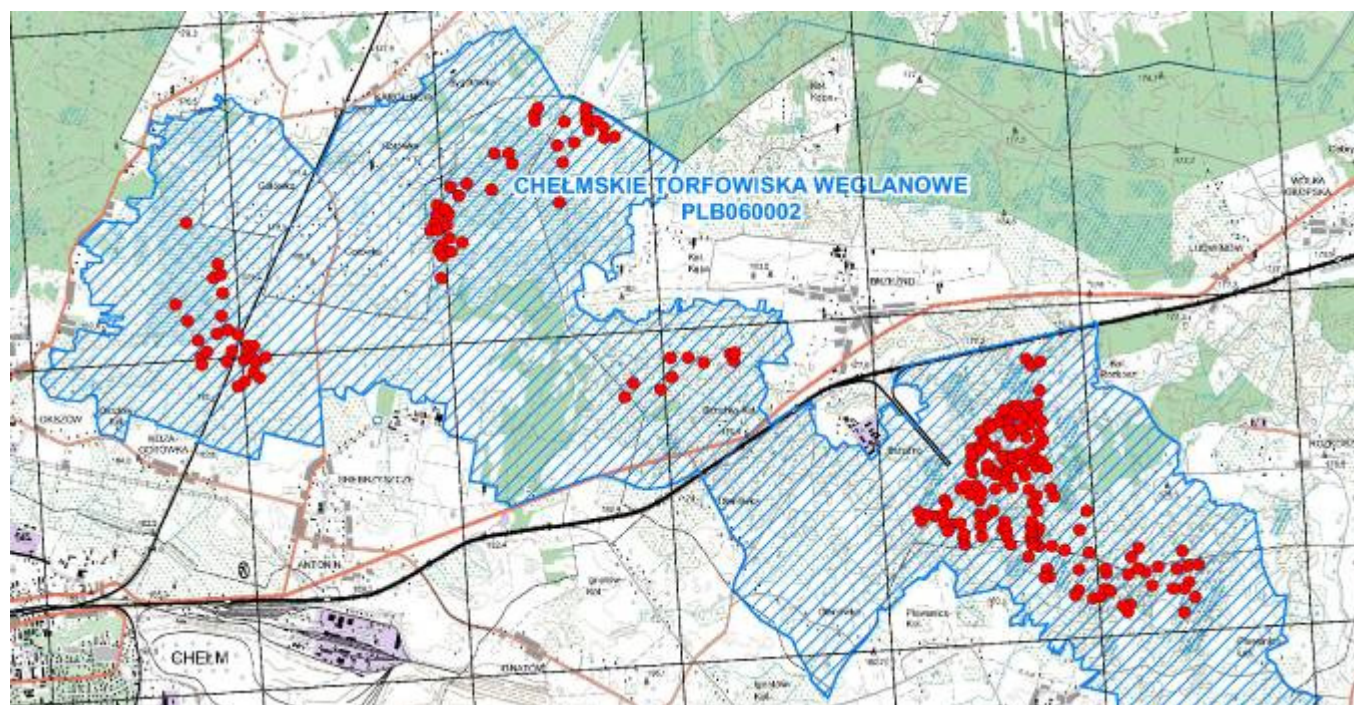
**Tabela 2. Wyniki liczeń wodniczki na poszczególnych stanowiskach w obrębie Lubelszczyzny**

Stanowisko	Data liczenia	Liczebność śpiewających samców
<b>Poleski Park Narodowy (razem)</b>		<b>297</b>
Bagno Staw	20.06.2012	<b>43</b>
Bagno Bubnów	12.-13.06.2012 19.06.2012 21.06.2012	<b>254</b>
<b>Chełmskie Torfowiska Węglanowe (razem)</b>		<b>195</b>
Brzeźno	29.05.2012.	<b>10</b>
Roskosz	31.05.2012 12.06.2012	<b>119</b>
Bagno Serebryskie	06.06.2012	<b>28</b>
Błota Serebryskie	22.05.2012 24.05.2012 28.05.2012 30.05.2012	<b>38</b>
<b>Pozostałe stanowiska w regionie (razem)</b>		<b>4</b>
Dolina Bugu koło Dorohuska	29.05.2012.	<b>0</b>
Dolina Szyszły	8.06.2012	<b>2</b>
Torfowisko Ciesacin	7.07.2012	<b>2</b>
<b>maksymalna liczebność:</b>		<b>496</b>



### 3.2.1 Chełmskie Torfowiska Węglanowe

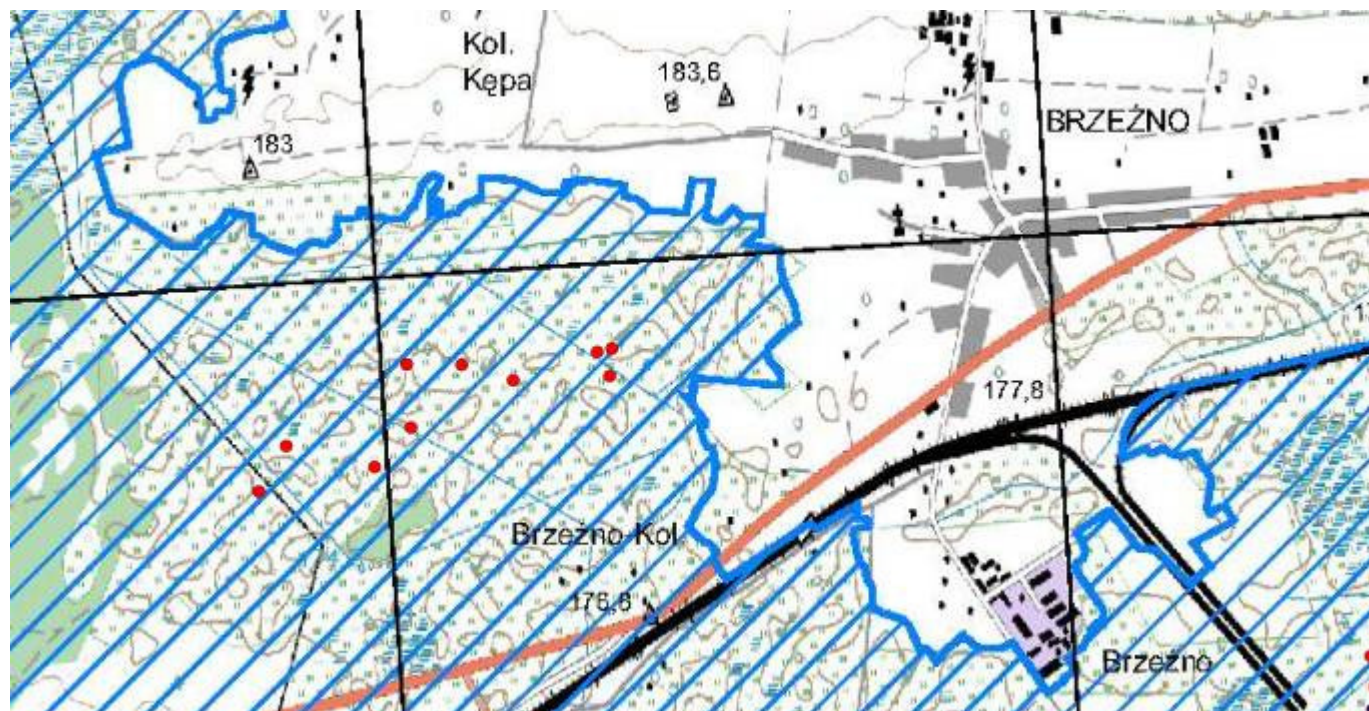
W sumie w czasie liczeń wodniczki na Chełmskich Torfowiskach Węglanowych obserwowano 195 wodniczek. Mapę poglądową przedstawiającą rozmieszczenie obserwacji wodniczki na całym stanowisku przedstawia Ryc. 21.



Ryc. 21. Rozmieszczenie wodniczki na obszarze stanowiska Chełmskie Torfowiska Węglanowe w roku 2012.

### **Brzeźno**

W rezerwacie „Brzeźno” w roku 2009 stwierdzono 3 śpiewające samce wodniczki. W roku 2012 przeprowadzono kontrolę w tym rezerwacie 29.05. i obserwowano 10 śpiewających samców wodniczki. Rozmieszczenie ptaków przedstawiono na Ryc. 22.

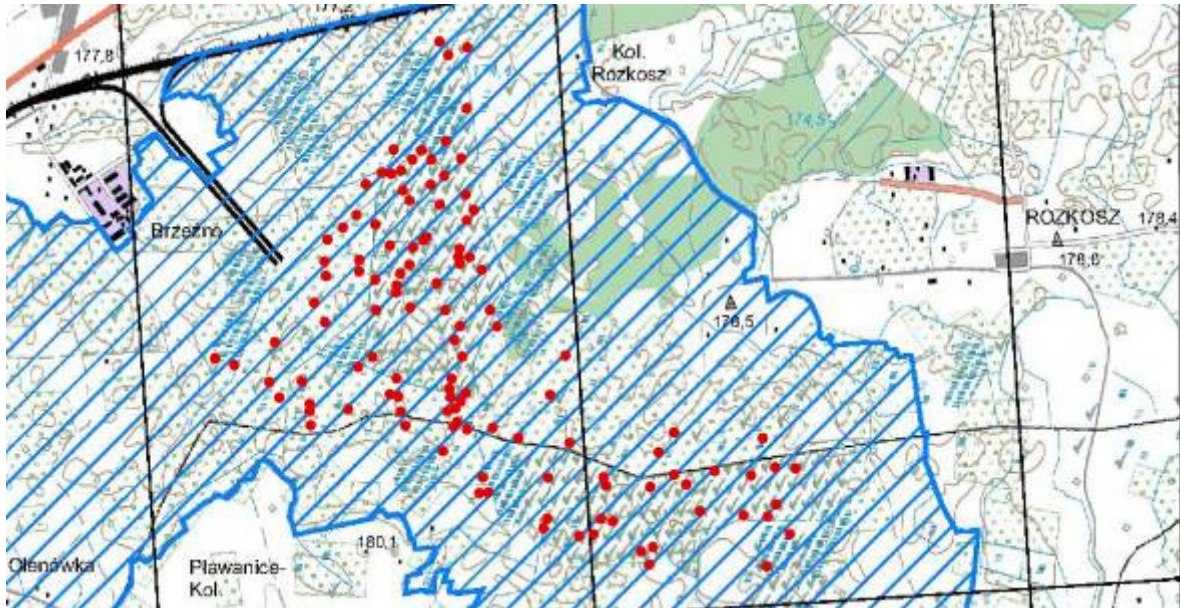


Ryc. 22. Rozmieszczenie wodniczek obserwowanych na obszarze Brzeźna.

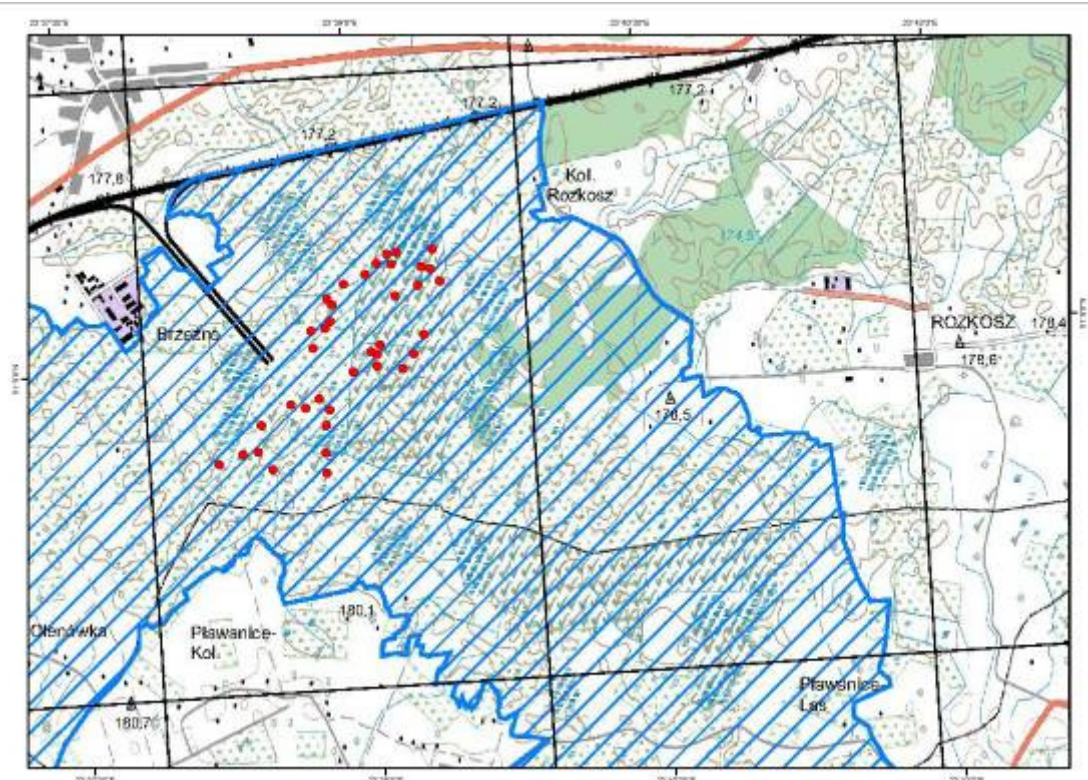


## Roskosz

Na obszarze rezerwatu wykonano jedno liczenie w dniach 9 i 16 czerwca 2009 r. i stwierdzono tam 77 śpiewających samców wodniczki. Samce rozmieszczone były porównywalnie do miejsc stwierdzonych w latach 2004-2008, choć ich liczebność była niższa. W roku 2012 całkowite liczenie na tych obszarze przeprowadził Grzegorz Grzywaczewski z grupą wolontariuszy w dniach 31.05 oraz 12.06. Obserwowano wówczas 119 śpiewających samców wodniczki a ich rozmieszczenie przedstawione jest na Ryc. 23. Poza tym wolontariusze pod nadzorem J. Krogulca przeprowadzili kontrolę 31.05 na fragmencie bagna Roskosz i obserwowali 38 śpiewających samców, rozmieszczenie tych ptaków przedstawione jest na Ryc. 24.



Ryc. 23. Rozmieszczenie wodniczki na obszarze Roskoszy w liczeniach przeprowadzonych przez Grzegorza Grzywaczewskiego.

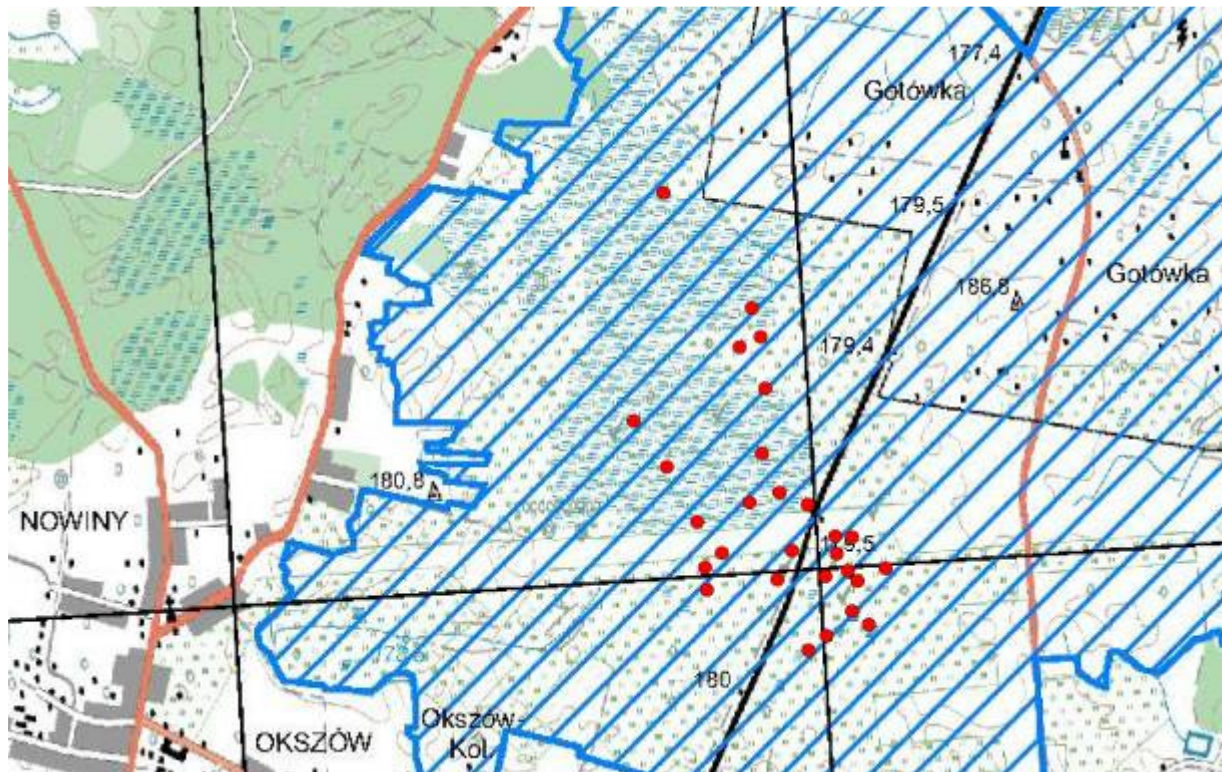


Ryc. 24. Rozmieszczenie wodniczek obserwowanych w czasie dodatkowej kontroli 31.05. przez grupę wolontariuszy J. Krogulca.



## **Bagno Serebryskie**

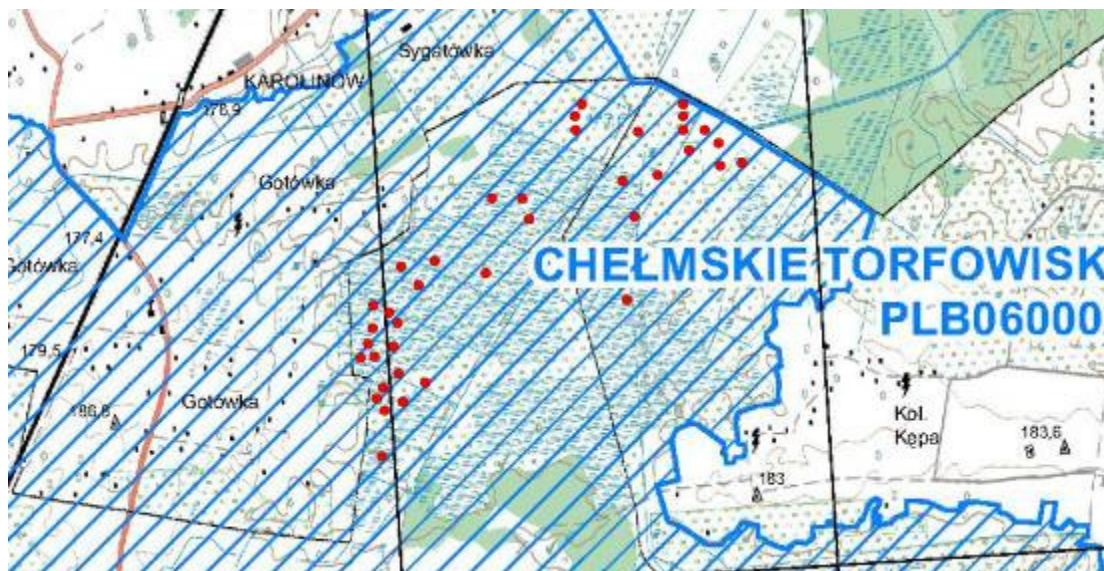
Wykonano jedno liczenie, w dniach 10 i 17 czerwca 2009 r. - stwierdzono 96 śpiewających samców wodniczki. W roku 2012 na Bagnach Serebryskich przeprowadzono liczenia 06.06.2012 (G. Grzywaczewski i in.) i obserwowano **28** śpiewających samców. Rozmieszczenie tych ptaków przedstawia Ryc. 25.



Ryc. 25. Rozmieszczenie śpiewających samców wodniczki na Bagnie Serebryskim w 2012 roku.

## **Błota Serebryskie**

Wykonano jedno liczenie w dniach 18 i 25 czerwca 2009 r. i stwierdzono 62 śpiewające samce wodniczki. W roku 2012 liczenia przeprowadzono po podzieleniu obszaru na 4 części w dniach: 22.05, 24.05, 28.05 oraz 30.05. Badania prowadzone były przez grupę wolontariuszy organizowaną przez J. Krogulca. W sumie obserwowano **38** śpiewających samców. Rozmieszczenie ptaków zostało przedstawione na mapie na Ryc. 26.



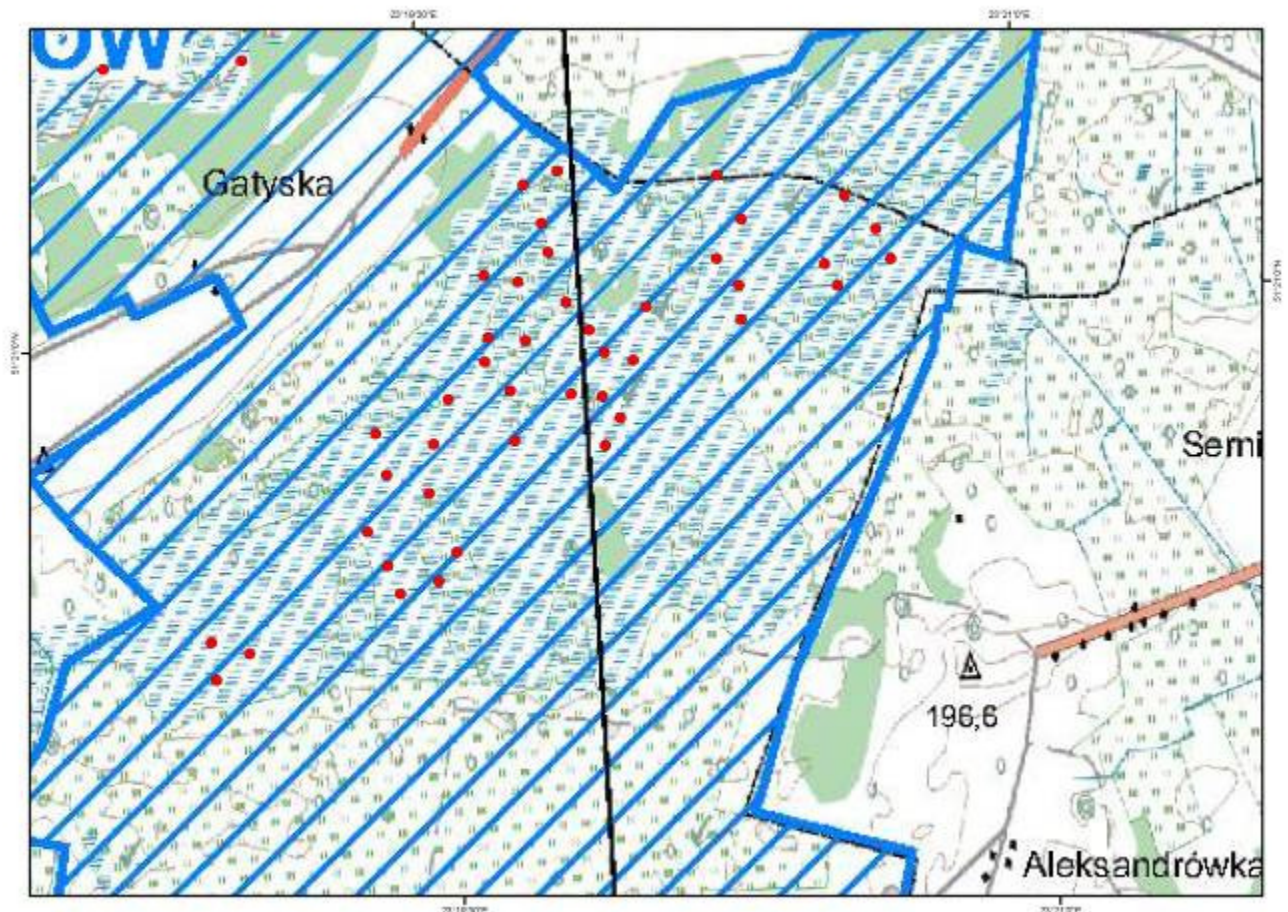
Ryc. 26. Rozmieszczenie wodniczki na obszarze Błot Serebryskich w roku 2012.



### 3.2.2. Poleski Park Narodowy

#### ***Bagno Staw***

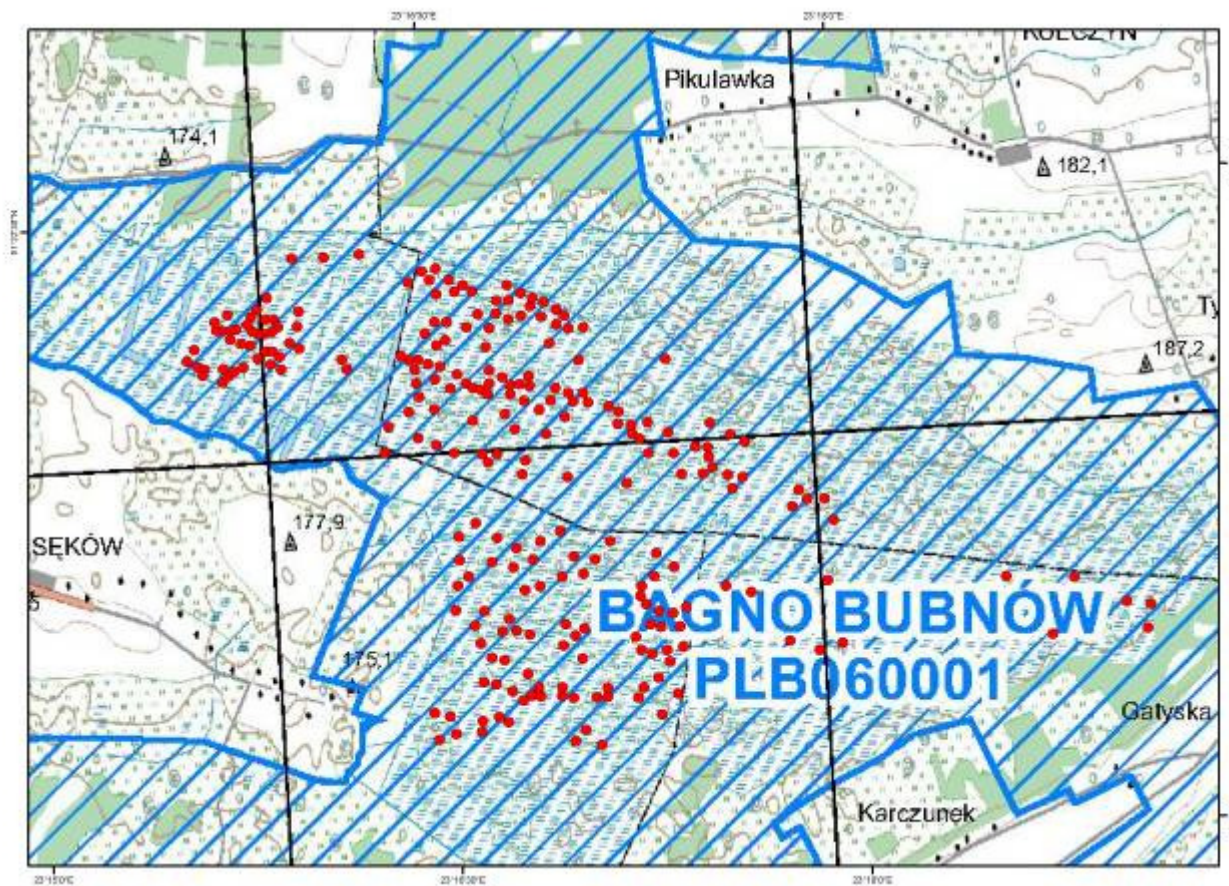
Liczenia przeprowadzono dwukrotnie: 10 czerwca - stwierdzono 35 śpiewających samców, 7 lipca odnotowano 41 samców. W tym roku w czasie liczeń, które odbyły się jednokrotnie dnia 20.06.2012, czyli w drugim okresie liczeń, stwierdzono obecność **43** samców wodniczki. Rozmieszczenie poszczególnych śpiewających samców przedstawia Ryc. 27.



Ryc. 27. Rozmieszczenie śpiewających samców wodniczki obserwowanych w czasie liczeń na Bagnie Staw.

#### ***Bagno Bubnów***

Na „Bagnie Bubnów” wykonano jednokrotne liczenie w dn. 10 lipca, podczas którego stwierdzono 131 śpiewających samców wodniczki. Rozmieszczenie samców było skupiskowe i ograniczało się do środkowej części torfowiska niskiego, które jeszcze nie zarosło trzciną. W tym roku liczenia na Bagnie Bubnów przeprowadzono również jednokrotnie w drugim okresie liczeń wodniczki. Liczenie odbyło się fragmentami w dniach 12.-13.06, 19.06 oraz 21.06.2012. W czasie tego liczenia w sumie zaobserwowano **254** śpiewające samce wodniczki. Rozmieszczenie poszczególnych obserwowanych śpiewających samców przedstawione jest na Ryc. 28.



Ryc. 28. Rozmieszczenie śpiewających samców wodniczki na Bagnie Bubnów w roku 2012.



### 3.2.3. Pozostałe stanowiska na Lubelszczyźnie

#### ***Torfowisko Ciesacin***

Projektowany rezerwat „Ciesacin” (powierzchnia nazywana jest również „Garbatówka”) Liczenie wykonano jednokrotnie, 13 lipca 2009 r. i stwierdzono 1 śpiewającego samca wodniczki. W roku 2012 liczenia przeprowadził J. Krogulec 7.07.2012 i obserwował tam **2 śpiewające samce** wodniczki. Rozmieszczenie tych samców przedstawia mapa na Ryc. 29.



Ryc. 29. Rozmieszczenie śpiewających samców wodniczki na Torfowisku Ciesacin 07.07.2012.

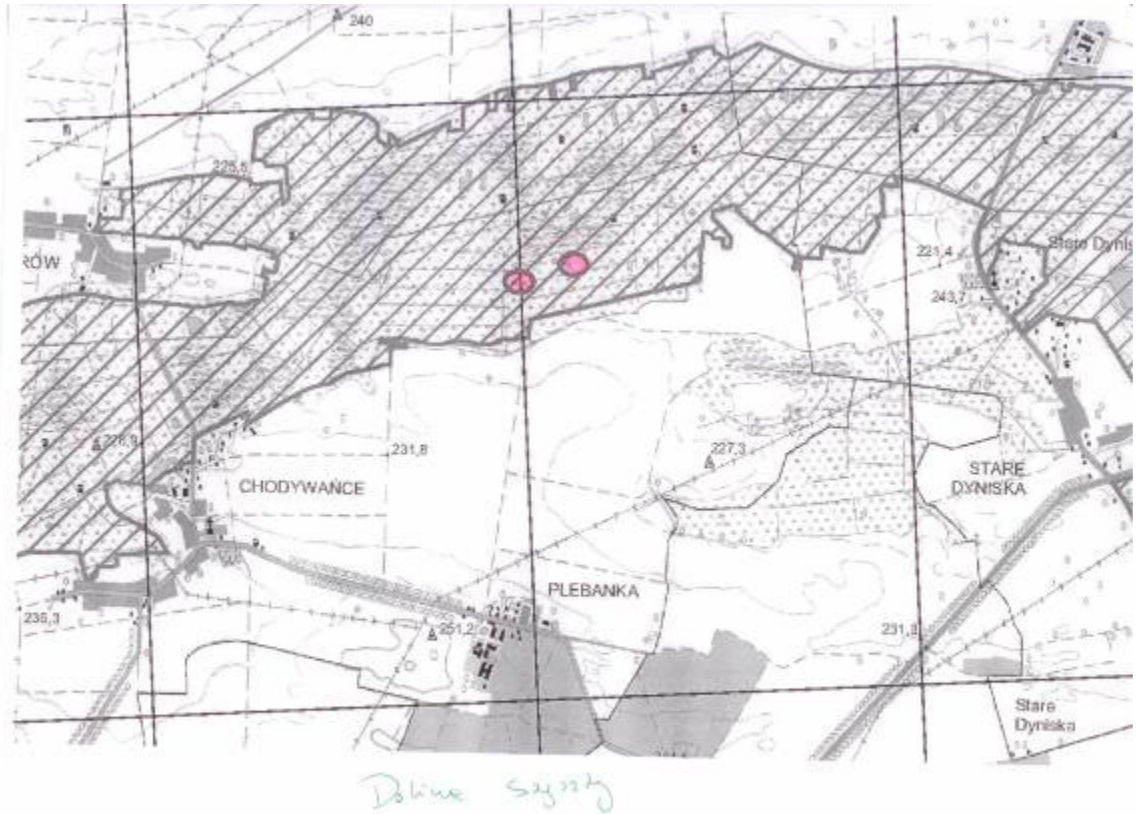
#### ***Husynne***

Pod koniec maja 2009 roku zostało odkryte nowe stanowisko wodniczki z cn. 54 śpiewającymi ptakami w dolinie Bugu w okolicy Dorohuska, na północ od wsi Husynne. Ptaki zostały znalezione na podmokłych kośnych łąkach przy granicy z Ukrainą przez Roberta Wróblewskiego i Ewę Dżaman. Wodniczki śpiewały w siedliskach, których na pierwszy rzut oka nie brakuje w dolinie Bugu, stąd szansa na znalezienie więcej stanowisk wodniczki w okolicy. Wszystko wskazuje na to, że wodniczki jednak nie zasiedlają tego terenu często – kontrole w roku 2010, 2011 oraz 2012 **nie wykazały** obecności gatunku. W roku 2012 kontrolę przeprowadzono 29 maja 2012, obserwator: J. Krogulec.



## **Dolina Szyszły**

W dolinie Szyszły (powiat Tomaszowski na Zamojszczyźnie) zespół kierowany przez Przemysława Stachyrę przeszukał odpowiednie siedliska. Dnia 31.05.2009 - wodniczek nie znaleziono, a 4.07.2009. zostały odnotowane 2 samce. W roku 2012 dnia 8.06.2012 Mateusz Cymbała obserwował **2 śpiewające samce** wodniczki. Lokalizacja obserwowanych samców przedstawiona jest na Ryc. 30.



**Ryc. 30. Rozmieszczenie śpiewających samców wodniczki obserwowanych w Dolinie Szyszły 08.06.2012.**

### **3.3. Pomorze Zachodnie i Ziemia Lubuska**

Ze względu na niewielką liczebność populacji wodniczki w tym regionie oraz na charakter stanowisk, pomiędzy którymi ptaki się często przemieszczają, przeprowadzono zsynchronizowane liczenia na wszystkich znanych stanowiskach w regionie w ciągu dwóch wybranych weekendów. Był to weekend 25-26.05 oraz 29.06-30.06. Ze względu na problemy ze znalezieniem odpowiedniej liczby wolontariuszy niektóre kontrole zostały przeprowadzone w innych terminach.

W czasie pierwszego liczenia na Pomorzu Zachodnim zaobserwowano **19** śpiewających samców. Jednocześnie w Niemczech obserwowano 25.05. 2 wodniczki, które także należą do tej samej populacji.

W czasie drugiej kontroli stwierdzono obecność **31** śpiewających samców wodniczki w polskiej części populacji i 3 w Niemczech 30.06.

Poniżej przedstawiono obserwacje na Zachodnim Pomorzu podzielone na poszczególne stanowiska.

#### **3.3.1. Delta Świny**

W Delcie Świny w czasie pierwszej kontroli w tym roku stwierdzono **2** śpiewające samce, natomiast w czasie drugiej kontroli **4** śpiewające samce. Wszystkie ptaki obserwowano na wyspach należących do Wolińskiego Parku Narodowego, dokładniejszy opis ich rozmieszczenia znajduje się poniżej.

#### **Karsiborska Kępa**

W 1997 r. na Kępie notowanych było 68 i 71 samców wodniczek podczas dwóch kontrolach, a w 2003 już tylko 13 i 15. W roku 2009 pierwsza kontrola wykazała 6, a druga 8 ptaków. Z czego 1 ptak w obu kontrolach śpiewał na małej wysepce nazywanej Wolą Kępą. Jednak w czasie kontroli w roku 2012, które zostały przeprowadzone w dniach 25.05. oraz 29.06. **nie obserwowano** żadnych wodniczek. Także na wysepkach przelegających do Karsiborskiej Kępy (Wola Kępa i Ostrówek) **nie stwierdzono** wodniczki (kontrole 05.06 oraz 30.06)

#### **Zajęcze Łęgi**

Kontrole w 1997 r. wykazały 31 i 45 ptaków, w 2003 tylko 4. W 2009: tylko 1 ptak podczas kontroli majowej, w czerwcu brak stwierdzeń. W roku 2012 wodniczki **nie stwierdzono**.

#### **Wyspy Wolińskiego Parku Narodowego**

Na wyspach Wolińskiego Parku Narodowego obserwowano w tym roku **2** wodniczki w pierwszym okresie liczeń i **4** wodniczki w drugim okresie liczeń. Rozmieszczenie ptaków przedstawiono na Ryc. 31. Poniżej przedstawiono sytuację na poszczególnych wyspach w WPN.



**Ryc. 31. Rozmieszczenie śpiewających samców wodniczki na wyspach Wolińskiego Parku Narodowego w czasie pierwszego i drugiego liczenia w 2012.**

### **Warnie Kępy**

1997 - 75 samców, 2003 - 24 ptaki podczas obu kontroli, a w 2009 ptaków nie stwierdzono. W roku 2012 w czasie pierwszej kontroli 04.06. stwierdzono tu **1** śpiewającego samca wodniczki., a w czasie drugiej kontroli 30.06. **2** śpiewające samce.

### **Gęsia Kępa**

1997 - brak informacji, 2003: 10 i 8 ptaki, 2009: ptaków nie stwierdzono. W tym roku także **nie stwierdzono** obecności wodniczki.

### **Koński Smug**

1997: brak wodniczki, 2003: 2 i 5 ptaków, 2009: 2 ptaki podczas obu kontroli. W roku 2012 nie stwierdzono wodniczki.

### **Wiszowa Kępa**

1997: brak danych, 2003: 4 i 5 ptaków, 2009: ptaków nie stwierdzono, 2012: ptaków **nie stwierdzono**.

### **Wydrza Kępa**

1997: 5 ptaków podczas pierwszej kontroli, 2003: 0 i 3, 2009: ptaków nie stwierdzono. W roku 2012 stwierdzono w czasie pierwszej kontroli 04.06. **1** śpiewającego samca oraz w czasie drugiej kontroli 30.06 także **1** śpiewającego samca.

### **Koprzywskie Łęgi**

1997: 3 ptaki podczas pierwszej kontroli, 2003: 2 i 0, 2009: ptaków nie stwierdzono. 2012: ptaków **nie stwierdzono**.

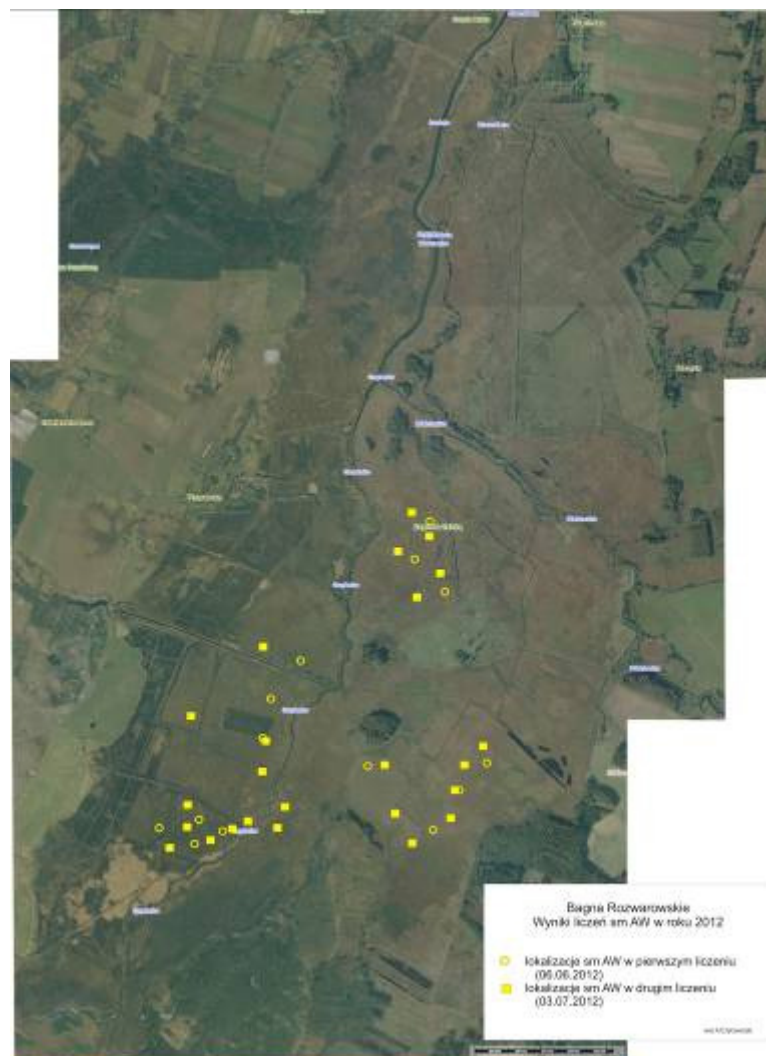
### **Wielki Krzek**

W 2012 roku w czasie pierwszej kontroli 04.06. nie stwierdzono wodniczki, natomiast w czasie drugiej kontroli 03.07 stwierdzono na tej wyspie **1** śpiewającego samca.

## **3.3.2. Bagna Rozwarowskie**

Bagna Rozwarowskie są nie tylko miejscem najliczniejszego występowania wodniczki na Pomorzu i w całej środkowo-zachodniej Polsce, ale dodatkowo do niedawna nie zauważano tu tendencji do spadku. W tym roku jednak zaobserwowano spadek liczebności populacji wodniczki także na tym stanowisku.

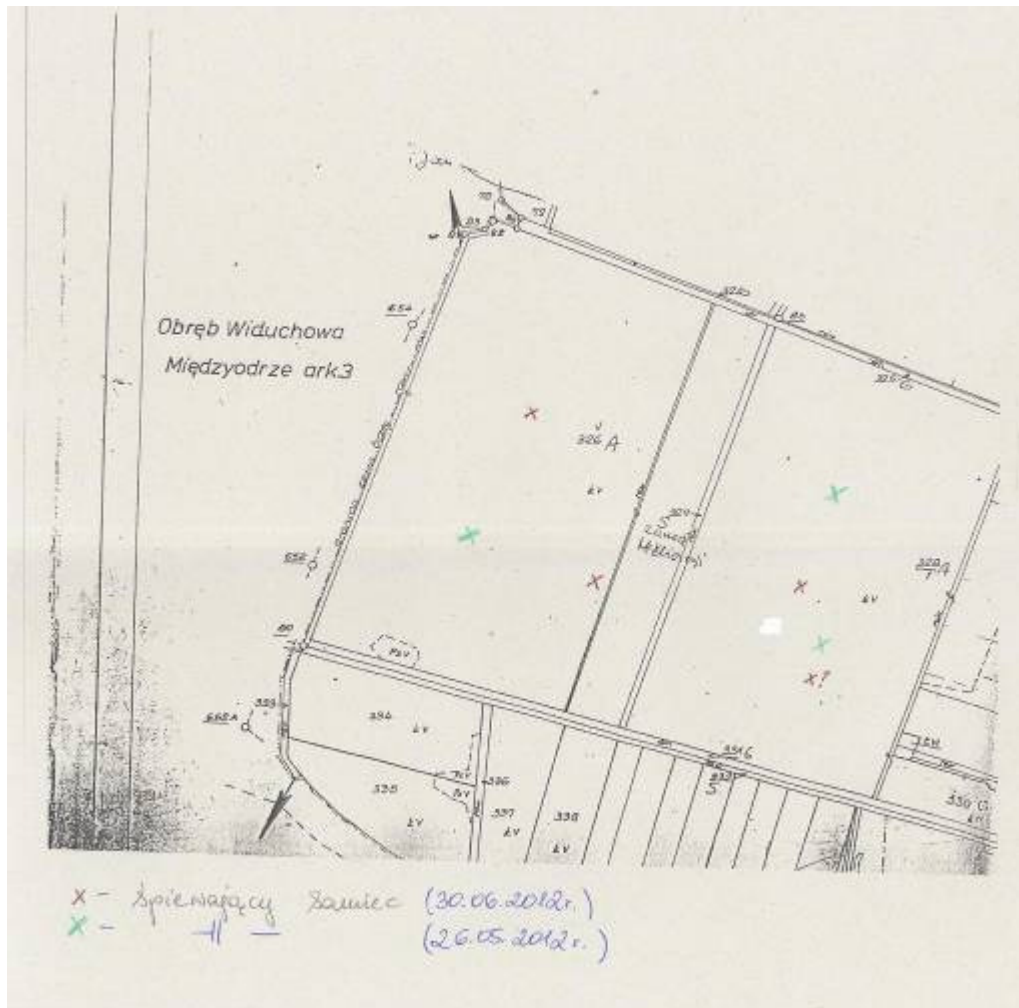
1997: 28 i 22, 2003: 4 ptaki w jednym liczeniu, drugiego nie wykonano, 2009: 20 podczas pierwszej kontroli i 31-32 ptaków podczas drugiej. W roku 2012 pierwsze liczenie odbyło się 25.05. – zaobserwowano wtedy 14 śpiewających samców, natomiast drugie liczenie odbyło się 28.06 – zaobserwowano wówczas 24 śpiewające samce. Rozmieszczenie ptaków przedstawione zostało na mapie na Ryc. 32.



**Ryc. 32. Rozmieszczenie śpiewających samców wodniczki na Bagnach Rozwarowskich w czasie pierwszej i drugiej kontroli w roku 2012.**

### 3.3.3. Dolina Dolnej Odry (Krajnik)

Jedynie znane stanowisko znajduje się pod wsią Krajnik, gdzie w 2009 podczas drugiego terminu liczeń zaledwie 1 samca, a w czasie pierwszego liczenia -3 samce. W roku 2012 w pierwszym okresie liczeń obserwowano tu 3 śpiewające samce (26.05), natomiast w drugim okresie przeprowadzono 2 liczenia, ponieważ w czasie pierwszej kontroli udało się oszacować jedynie liczebność samców na 2-4 (30.06), w czasie 2 kontroli potwierdzono występowanie 3 śpiewających samców (6.07). Rozmieszczenie śpiewających samców przedstawia mapa na Ryc. 33.



Ryc. 33. Rozmieszczenie śpiewających samców wodniczki na lokalizacji Krajnik w 2012 roku.

Krajnik to najbliższa lokalizacja do ostatnich lęgowisk po stronie niemieckiej (Park Narodowy Dolnej Odry i dolina Piany), leżącą w okolicy, gdzie 25.05.2012 obserwowano 2 śpiewające samce, a w czasie drugiego liczenia 30.06. 2012 także 3 śpiewające samce.

### 3.3.4. Jezioro Miedwie

Łąki nad Jez. Miedwie od lat 60. były regularnym, corocznym miejscem gniazdowania wodniczek, utrzymywały niewielką populację gatunku. Zwykle było to zaledwie kilka ptaków (2-5 samców). Od 2005 roku, w tym w 2009 r. wodniczek nad Jeziorem Miedwie nie obserwowano. Także w tym roku kontrola przeprowadzona 26.05 oraz 30.06. **nie stwierdziła** występowania ptaków.

### 3.3.5. Park Narodowy Ujście Warty

W roku 2009 na tym stanowisku stwierdzono w pierwszym liczeniu (23.05) - 4 ptaki, a w drugim liczeniu (21.06) - 11 ptaków. W bieżącym roku w **nie stwierdzono** występowania ptaków ani w czasie pierwszego liczenia (04.06), ani w czasie drugiego liczenia (8.07)



### **3.4. Pozostałe stanowiska w kraju**

#### **3.4.1. Dolina Neru**

Liczenie wodniczki w tym rejonie w roku 2009 wykazało zaledwie 2 ptaki. Niestety w tym roku **nie obserwowano** żadnych śpiewających samców wodniczki. Kontrolę przeprowadzono na dwóch znanych wcześniej stanowiskach w dolinie Neru 25.05.: w okolicy wsi Nagórki oraz w okolicy Karszewa. W liczeniu udział brali Tomasz Janiszewski, Jarosław Krajewski i Tadeusz Musiał. Dodatkowo stanowisko pod Nagórkami było kontrolowane też 02.06.2012 przez Tadeusza Musiała. Obserwatorzy są zgodni, że siedliska te nie nadają się już dla wodniczki, brak w nich turzyc, a nawodnienie jest zupełnie niewystarczające.

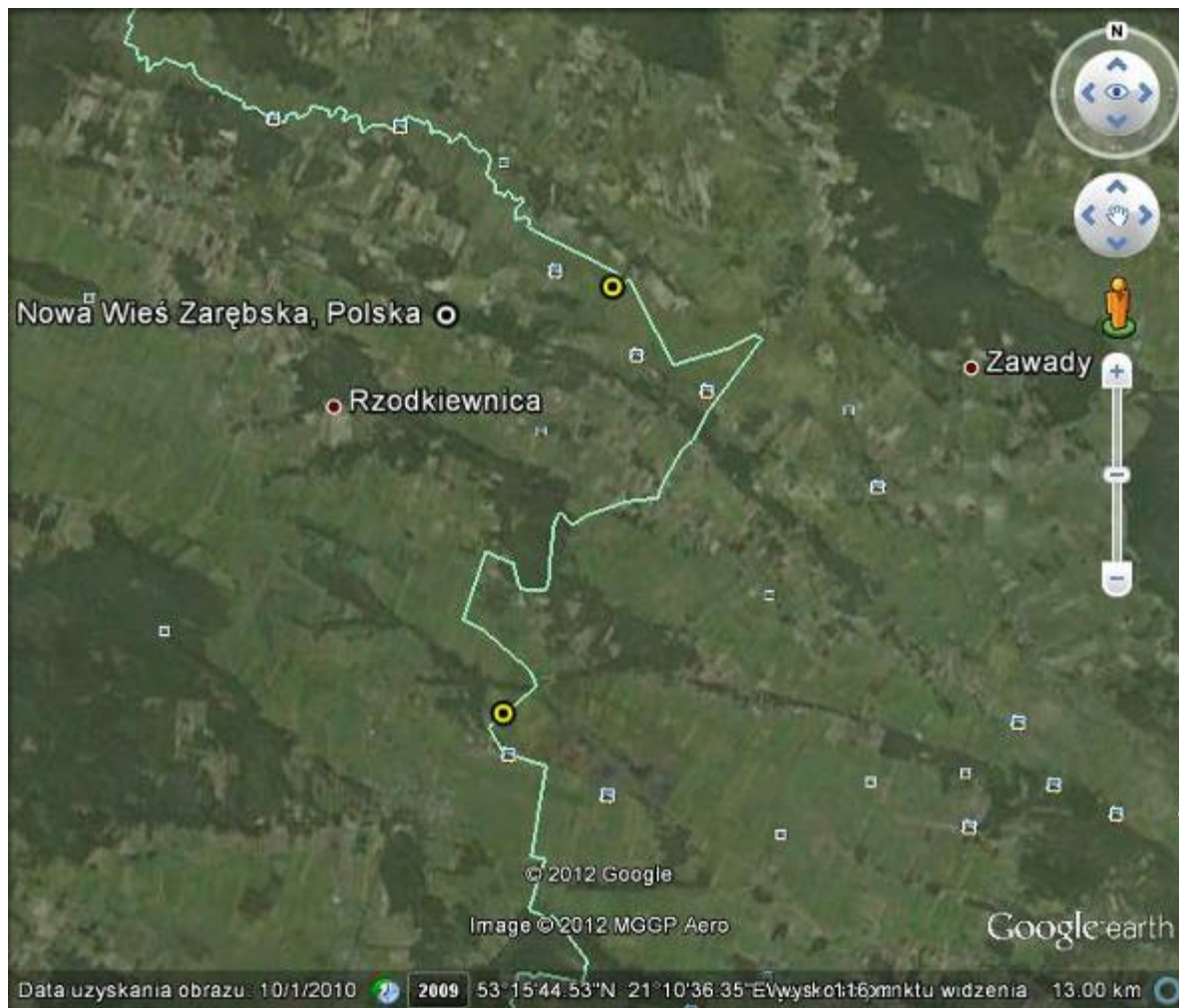
#### **3.4.2. Puszcza Kampinoska**

Dane z lat 90 (B Olech) nie zostały potwierdzone nowszymi stwierdzeniami. Prace renaturalizacyjne i realizowane koszenia mogą sprzyjać pojawieniu się wodniczki na terenie Parku. Ptaków nie stwierdzono tam jednak w czasie liczenia w roku 2009. W ostatnich latach nie było także informacji od pracowników parku. W tym roku wskazywane łąki w okolicach Zaborowa były skontrolowane przez M. Zadrąg 30.05.2012 oraz 12.06.2012, w czasie kontroli **nie obserwowano** wodniczki.

#### **3.4.3. Dolina Omulwi**

Na Kurpiach potencjalne miejsca w Dolinie Omulwi skontrolowali w roku 2009 Zbigniew Kasprzykowski i Artur Gołowski w dn. 26.05 i 24.06. Niestety wizyty nie wykazały obecności wodniczek. W roku 2012 stwierdzono obecność **2** śpiewających samców w dolinie Omulwi w pierwszym okresie liczeń. W czasie drugiego okresu liczeń nie przeprowadzono.

M. Murawski, K. Antczak i S. Sosnowski obserwowali w okolicy Nowej Wsi Zarębskiej 1 śpiewającego samca 6.06.2012 oraz 1 śpiewającego samca 17.06. Kontrole przeprowadzone zostały także 9 i 10.06 przez Jacka Ziębę, który obserwował tam 2 śpiewające samce. Poza tym M. Murawski, K. Antczak i S. Sosnowski obserwowali jednego śpiewającego samca 6.06 w okolicach miejscowości Długie. Rozmieszczenie obserwowanych ptaków zostało przedstawione na mapie na Ryc. 34.



Ryc. 34. Rozmieszczenie śpiewających samców wodniczki w Dolinie Omulwi (lokalizacje śpiewających samców oznaczone zostały żółtymi punktami).

Poza tym Jacek Zięba (inf. ustna) obserwował w latach 2010 oraz 2011 wodniczki w okolicy miejscowości Kierzek, jednak w tym roku kontrole nie wykazały tam obecności wodniczki.

#### 3.4.4. Dolina Noteci

W dolinie Noteci w roku 2011 w ciągu obserwowano 3-4 śpiewających samców wodniczki. Jednak w roku 2012 **nie obserwowano** żadnych wodniczek. Kontrole przeprowadził Przemysław Wylegała, w czasie kontroli sprawdzono jedynie stanowisko w okolicy Trzebicza (niedaleko Gorzowa Wielkopolskiego) Drugie stanowisko w Dolinie Noteci – w okolicy Krostkowa nie zostało w tym roku skontrolowane. Szanse na to, że były tam w tym roku wodniczki były jednak niewielkie, ponieważ rok 2012 był w Polsce Zachodniej bardzo suchy i turzycowiska w Dolinie Noteci były mocno przesuszone.

#### 3.4.5. Jezioro Rakutowskie

W sezonie 2011 dnia 03.10.2011 złapano i zaobrączkowano na obozie ornitologicznym nad Jeziorem Rakutowskim młodą wodniczkę (inf. ustna Rafał Bobrek). Ze względu na to oraz na historyczne rekordy z tej lokalizacji w tym roku skontrolowano obszar szuwarów o odpowiedniej dla tego gatunku strukturze. Kontrolę przeprowadził Michał Piotrowski 17.05.2012 roku i **nie obserwował** żadnych wodniczek.



### **3.4.6. Okolice Racięża**

W okolicach Racięża przy wsi Zychowo w roku 2005 Krzysztof Antczak obserwował co najmniej 3 śpiewające samce wodniczki. W roku 2012 teren był kontrolowany w maju przez Krzysztofa Antczaka oraz Marka Murawskiego, w czasie kontroli **nie stwierdzono** występowania wodniczki.

## **5. Lista załączników**

Załącznik 1. Raport z liczenia w Biebrzańskim Parku Narodowym oraz rezerwach OTOP w otulinie BPN - Grzegorz Grzywaczewski i Piotr Marczakiewicz

Załącznik 2. Raport z liczenia w Narwiańskim Parku Narodowym – Mikołaj Pruszyński

## ***Załącznik 1.***

**Raport z liczenia w Biebrzańskim Parku Narodowym oraz rezerwach OTOP w otulinie BPN- Grzegorz Grzywaczewski i Piotr Marczakiewicz**

## ***Załącznik 2.***

**Raport z liczenia w Narwiańskim Parku Narodowym – Mikołaj Pruszyński**